



# **HELHEDSPÅN** **FOLKEMØDET & ALLINGE**

## **EVALUERINGSRAPPORT** **PARALLELOPDRAG** **NOVEMBER 2015**

**BORNHOLMS REGIONSKOMMUNE**  
**REALDANIA**



## PARALLELOPDRAG

Paralleloppdraget er udbudt af Bornholms Regionskommune i samarbejde med Realdania

## PROJEKTGRUPPE

Andreas Lund Povlsen, Bornholms Regionskommune  
Karen Skou, Realdania  
Søren Femmer Jensen, Co-Creative  
Anne Sofie von der Pahlen, Co-Creative  
Anne-Mette Bølling, Arkitektkonkurrencerdk  
Anne Katrine Hornemann, Blue Bakery

## DELTAGERE

### Team Jaja

JAJA Architects ApS, København  
Schönherr A/S, København  
Boris Broman Jensen, arkitekt MAA ,Ph.D., Aarhus  
Jens Folmer Jepsen, direktør Aarhus Festuge, Aarhus

### Team Mutopia

MUTOPIA ApS, København  
ERIK BRANDT DAM ARKITEKTER ApS, København  
Center for Regional- og Turismeforskning, Nexø  
Lars Rasmussen, sekretariatschef Danmarks Sportsfiskerforbund

### Team SLA

SLA, København  
blå streg aps arkitekter, Rønne  
Foreningen Roskilde Festival, Roskilde  
Kvistgaard Consulting, Aalborg  
Hird & Ko ApS, Gistrup  
Rikke Brandt Broegaard, Nexø

## EVALUERINGSRAPPORTEN

Tekst: Ole Schrøder, Frans Drewniak, Esben Danielsen,  
Anne Katrine Hornemann, Andreas Lund Povlsen  
Samlet redaktion: Arkitektkonkurrencerdk  
Grafisk tilrettelæggelse og luftfotos: Jens V. Nielsen  
Procesfotos: Projektgruppen  
Print: Production Facilities  
Udgivelse: 9. november 2015



# HELHEDSPLAN FOLKEMØDET & ALLINGE

## EVALUERINGSRAPPORT FOR PARALLELOPDRAG NOVEMBER 2015

### INTRODUKTION

- 3 TAK FOR FORSLAGENE

### FAKTA

- 4 OM PARALLELOPDRAGET

### ANBEFALINGER

- 9 OVERORDNET  
10 INNOVATION, FESTIVALER OG KULTURFORMIDLING  
13 STRATEGISK PLANLÆGNING OG LANDSKAB  
15 ARKITEKTUR OG BYRUM

### EVALUERING AF FORSLAG

- 18 TEAM JAJA : ALLINGELOVEN  
32 TEAM MUTOPIA : ALLINGE BYGGER FÆLLESSKABER  
46 TEAM SLA : DEN NATURLIGE SAMTALE

### PROCESFORLØB

- 61 PARALLELOPDRAGETS TRE FASER









# TAK FOR FORSLAGENE

Først på året indledte **BORNHOLMS REGIONSKOMMUNE** og **REALDANIA** et samarbejde om at udarbejde en strategisk helhedsplan for Folkemødet og Allinge. Et projekt der skulle skabe helhed og synergi på tværs af byens tre ”sæsoner” – helårsbyen, turistbyen og folkemødebyen. Ambitionen var, at det store engagement omkring Folkemødet også bruges til at få skabt en varig positiv effekt for Allinge hele året, sådan at eventen bidrager til at understøtte områdets udvikling. Den overordnede vision for projektet var ”den skalerbare by – med natur og events som drivkraft”. Udgangspunktet var et behov for at gennemtænke Allinges landskab og byrum, infrastruktur og parkering, bygninger og overnatningsmuligheder, så de bedst muligt kunne tilpasse sig de tre sæsoner, som naturligt stiller vidt forskellige krav til byens rammer.

**TRE TVÆRFAGLIGE TEAMS** blev valgt til at deltage i paralleloprøbet og har afleveret hver deres forslag til en helhedsplan for Folkemødet og Allinge. Planforslagene vil udgøre grundlaget for at udarbejde én samlet strategisk helhedsplan, der skal bruges som styringsredskab for udvikling og investering i de fysiske rammer for Folkemødet og Allinge. Opgaven har været stor og kompleks og processen intens, spændende og lærerig. De tre teams har på forbilledigt vis været åbne, kreative og inddraget borgere, foreninger og andre interessenter i udarbejdelsen af de endelige løsningsforslag. Dialogen har betydet, at de tre forslag hviler på en bred og dyb forståelse af de konkrete udfordringer i Allinge.

**I DEN KOMMENDE PROCES** vil borgere, foreninger, erhvervsdrivende og andre interesserede igen få mulighed for at bidrage aktivt til byens planlægning. Som byens værter spiller Allingeboerne en særlig vigtig rolle i det videre arbejde. Uden deres medvirken vil det ikke være muligt at realisere det store potentiale, der ligger i projektet.

Vi vil takke de tre teams for deres flotte, inspirerende og gennearbejdede forslag til helhedsplaner for Folkemødet og Allinge. Vi vil også takke borgere, lokale aktører, folke-mødegæster, fagdommere, rådgivere og andre, der har bidraget med deres viden og engagement til at kvalificere processen og de tre forslag til helhedsplaner. Sidst men ikke mindst vil vi takke Realdania for deres støtte til at gennemføre processen.

## Tak for samarbejdet!

### WINNI GROSBØLL

Borgmester  
Bornholms Regionskommune



# FAKTA OM PARALLELOPDRAGET

## PARALLELOPDRAGET

Bornholms Regionskommune har udskrevet paralleløpdraget i samarbejde med Realdania. Opgaven er gennemført som et paralleløpdrag med deltagelse af tre tværfaglige teams, der er udvalgt efter en prækvalifikation. Paralleløpdraget blev annonceret 2. marts 2015 og blev igangsat 10. april 2015. Resultatet er offentliggjort 9. nov. 2015.

Hver af de tre teams har modtaget 500.000 kr. eksklusiv moms for deres arbejde.

## EVALUERINGSUDVALG

Winni Grosbøll, borgmester, Bornholms Regionskommune, formand for evalueringsudvalget

Karen Skou, projektchef Realdania

Carsten Scheibye, udvalgsformand, Teknik- og Miljøudvalget, Bornholms Regionskommune

Ole Schrøder, arkitekt MAA, fagdommer, strategisk byplanlægning og landskab

Frans Drewniak, arkitekt MAA, fagdommer, arkitektur og byrum

Esben Danielsen, direktør Lokale- og Anlægsfonden, fagdommer, innovation, festivaler og kulturformidling

## Rådgivere for udvalget

Andreas Lund Povlsen, projektleder, Bornholms Regionskommune

Jette Lykke, festivalleder, Bornholms Regionskommune

Louise Lyng Bojesen, teknisk chef, Bornholms Regionskommune

Gugga Zakariasdottir, arkitekt, Bornholms Regionskommune

Jakob Jensen, havnekoordinator, Bornholms Regionskommune

Vivi Granby, arkitekt, Bornholms Regionskommune

Lena Schenk, produktionsansvarlig, Bornholms Regionskommune

Louise Groth-Michelsen, programansvarlig, Bornholms Regionskommune

Søren Femmer Jensen, rådgiver, Co-Creative

Anne Sofie von der Pahlen, arkitekt, Co-Creative

Anne Katrine Hornemann, strategisk byudvikler, Blue Bakery

## Sekretær for udvalget

ARKITEKTKONKURRENCERDK ApS

Anne-Mette Bølling, arkitekt MAA, konkurrencerådgiver gennem hele forløbet

## DE TRE TVÆRFAGLIGE TEAMS

### Team JaJa

JAJA Architects ApS, København

Schönherr A/S, København

Boris Brorman Jensen, arkitekt MAA, ph.d., Aarhus

Jens Folmer Jepsen, direktør Aarhus Festuge, Aarhus

### Team Mutopia

MUTOPIA ApS, København

Erik Brandt Dam arkitekter ApS, København

Center for Regional- og Turismeforskning, Nexø

Lars Rasmussen, sekretariatschef Danmarks Sportsfiskerforbund

### Team SLA

SLA, København

blå streg aps arkitekter, Rønne

Foreningen Roskilde Festival, Roskilde

Kvistgaard Consulting, Aalborg

Hird & Ko ApS, Gistrup

Rikke Brandt Broegaard, Nexø



# DEN SKALERBARE BY HELHEDSPANENS OVERORDNEDE VISION TAGER AFSÆT I SPÆNDINGS- FELTET MELLEM DET STILLE HVER- DAGSLIV, DEN STORE POLITISKE FESTIVAL OG DEN IDYLLISKE SOMMERFERIE I ALLINGE

## DEN STILLEDE OPGAVE I RESUME

### HELHEDSPLAN – Fra vision til helhedsplan

Deltagerne skulle udarbejde et samlet forslag til en helhedsplan, som beskriver og illustrerer udfoldelsen af visionen for Allinge: "Den skalerbare by – med natur og events som drivkraft". Hvert team skulle aflevere en samlet helhedsplan, som Bornholms Regionskommune efterfølgende

kan benytte i udarbejdelsen af en endelig udviklingsplan. Helhedsplanen skal sammenfatte de bærende idéer til områdets udvikling, både strategisk, planmæssigt og arkitektonisk og indeholde løsninger og bud inden for temaerne:

- Hovedstruktur
- Landskab og byrum
- Infrastruktur og parkering
- Bygninger og indkvartering

Det skal understreges, at de idéer og forslag der fremgår af de tre færdige forslag til helhedsplaner og denne evalueringsrapport, alene er udtryk for anbefalinger til videre drøftelse og bearbejdning i processen fremadrettet.



# UDFORDRINGEN

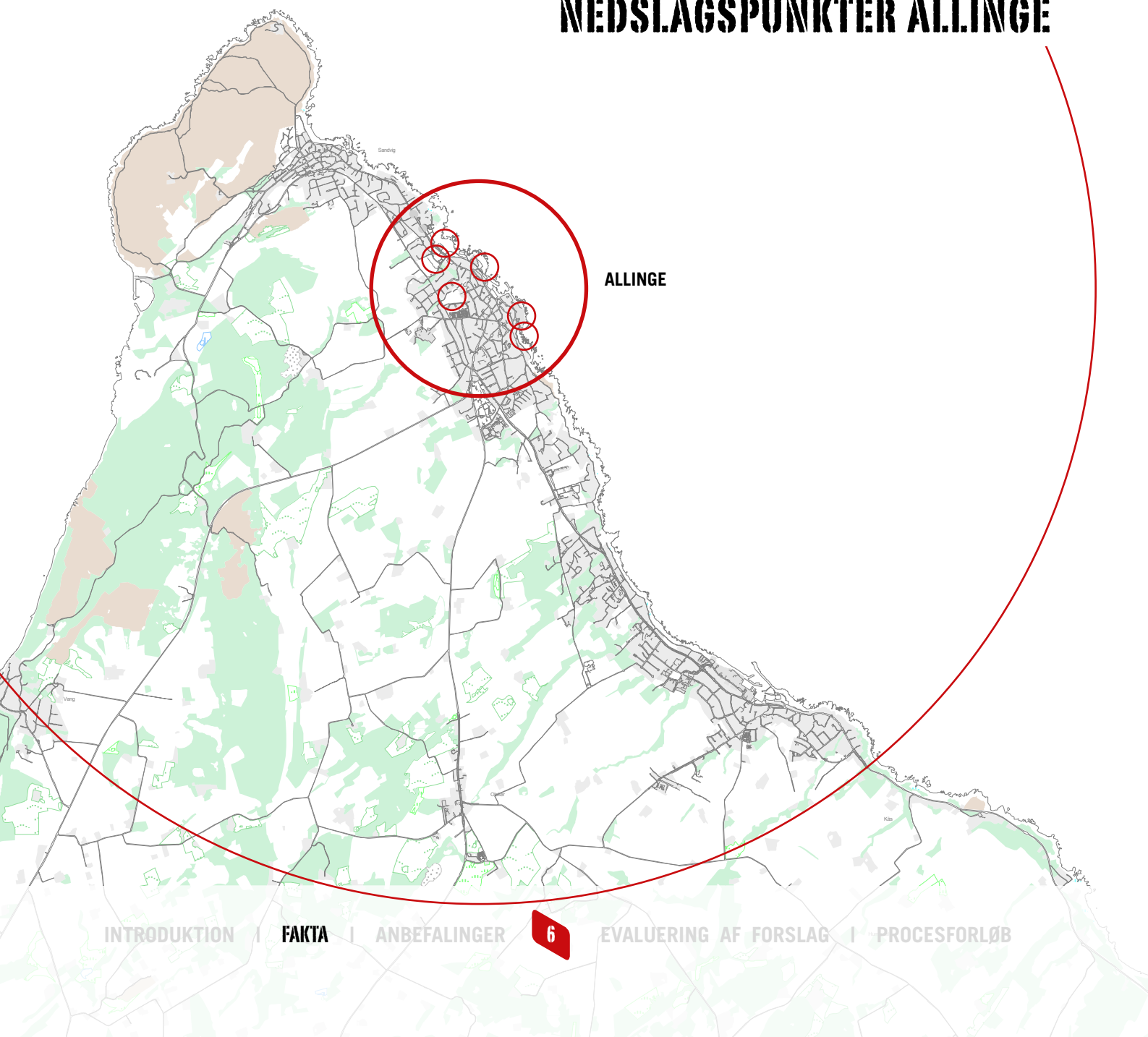
EN HELÅRSBY  
EN SOMMERBY  
EN FOLKEMØDEBY

## OPGAVEN

### OVERSIGTSPLAN NORDBORNHOLM

# HELHEDSPÅN ALLINGE

### NEDSLAGSPUNKTER ALLINGE





# ANBEFALINGER

EVALUERINGSUDVALGET HAR UDFØRT EN GRUNDIG ANALYSE  
OG EVALUERING PÅ TVÆRS AF FORSLAGENE FRA DE TRE TEAMS.

DE TRE FAGDOMMERE HAR DEREFTER UDDRAGET ESSENSEN  
AF DE MEGET INTERESSANTE DISKUSSIONER OM DE EMNER,

DER HAR VÆRET EFTERSPURGT LØSNINGER PÅ.

DETTE HAR RESULTERET I EN RÆKKE ANBEFALINGER  
TIL BORNHOLMS REGIONSKOMMUNE FOR DET VIDERE ARBEJDE.





## ■ ERKEND AT SITUATIONEN ER UNIK, OG AT DER ER ET UDVIKLINGSMOMENTUM NETOP NU

Et folkemøde er skabt og er en stor succes, som skaber en meget sjælden mulighed og momentum for en udvikling for Allinge og Bornholm. Pas derfor på at svære beslutninger og større ændringer ikke droppes, bare fordi ”det jo går meget godt lige nu”. Se i øjnene at I kan vælge mellem en situation, hvor man fortsat lige får Folkemødet til at hænge sammen eller en vision, som kan løfte hele Bornholm. Det sidste kræver mod – og handling nu!

## ■ NORDBORNHOLMS NATUR OG LOKALITETER ER UNIKKE MEN IKKE TILGÆNGELIGE OG MARKEDSFØRT NOK

Udviklingen er i gang. Styrk den. En klar anbefaling er at dyrke ”den grønne horisont” hele året. Bedre stisystemer, bedre sammenhæng, aktiviteter der får naturen løftet. Det er tankevækkende, at et stenbrud foreslås som scene, fordi så få kender til et andet stenbrud, der kan rumme samme idé – steder og deres muligheder er for usynlige og ufortalte. Det foreslåede stenbrud ligger dog i gåafstand fra Allinge, hvilket isoleret set giver nye anvendelsesmuligheder i direkte relation til Allinge og Folkemødet.

## ■ NORDBORNHOLM SOM FRILUFTSLIVSDESTINATION ER OPLAGT

Processen med helhedsplanen peger på store muligheder for Nordbornholm som friluftslivsdestination. Det ligger ud over indeværende opgave, men der er åbenlyst brug for at dykke mere ned i dette potentiale, som er en voldsom voksende trend i Danmark med store muligheder. Synergien med Folkemødet er umiddelbart ganske lille, bortset fra at den organisatoriske ressource og erfaring kan ”genbruges”.

**MAN KAN VÆLGE MELLEM  
EN SITUATION, HVOR MAN  
FORTSAT LIGE FÅR FOLKEMØDET  
TIL AT HÆNGE SAMMEN  
ELLER EN VISION, SOM KAN LØFTE  
HELE BORNHOLM.**

# ANBEFALINGER

## INNOVATION, FESTIVALER OG KULTURFORMIDLING

### ■ ERKEND UDFORDRINGEN OM BEDRE LOKAL FORANKRING OG VÆRTSSKAB

Folkemødesekretariatet savner engagement fra lokalbefolkningen, og lokalbefolkningen savner medindflydelse på begivenheden og dens varige aftryk på Bornholm. Både i processen og i helhedsplanerne er dette tydeligt. Der er få bud på, hvad Bornholms Regionskommune skal gøre, men første og vigtigste anbefaling er aktivt at gå ind og erkende, at der er en udfordring her. Det kræver lederskab, dialog, tolerance og plads at få lokalbefolkningen med.

### ■ AUTENTICITET OG SÆRLIGHED ER TONEANGIVENDE TRENDS, SOM ER MULIGE AT NAVIGERE EFTER

I alle tre helhedsplaner går det igen, at der skal tænkes i "det der allerede er". Den lokale fortælling, særlighed og egenart skal dyrkes og styrkes. Det stedsspecifikke SKAL være omdrejningspunktet. Derfor er anbefalingen klar: der skal i alle tiltag både i indhold, fysik, logistik osv. tænkes i differentiering af det særlige lokale. En dejlig bivirkning er, at det også er billigere, bedre og mere bæredygtigt at bruge det, der findes. Derfor skal der også sorteres i helhedsplanernes idéer, når det f.eks. foreslås at bygge meget nyt og etablere helt nye rammer uden for den lokale særlighed. Konkrete idéer skal bruges som inspiration til at finde de rigtig stærke lokale bud: Brug gårde og eksisterende bygninger som scener / Brug særlige naturspots som locations og scener / Åbn op til den blå og grønne horisont / Nedbring antallet af standardtelte, basisløsninger etc. og erstat med det særlige lokale i stedet / Skab et stærkt lokalt design, arkitektur og grafisk profil, som går igen hele året (brug sten, helleristninger og lignende).

### ■ DEN LOKALE FORTÆLLING OG DET LOKALE VÆRTSKAB RUMMER STÆRKE UUDNYTTEDE POTENTIALER

I turistbranchen eksploderer og vokser servicetilbud, hvor man kan opleve det autentiske og lokale f.eks. bo lokalt, få en lokal guide, spise hjemme hos folk, Airbnb, Boligbyt – eksemplerne er mange. Dette er gængse turismeredskaber – brug Folkemødet til at løfte disse turist- og oplevelsestendenser til brug i hele turistsæsonen. Vi vil bo lokalt med topservice, have lokale værter og mærke den lokale personlighed. Derfor er idéen om at bo i lokale annekser, lokale huse med

**DER SKAL I ALLE TILTAG BÅDE I INDHOLD, FYSIK OG LOGISTIK TÆNKES I DIFFERENTIERING AF DET SÆRLIGE LOKALE**

# ALLE TRE HELHEDSPLANER PEGER PÅ, AT FOLKEMØDEOPLEVELSEN ØGES, NÅR BILERNE KOMMER VÆK. LÆG DERFOR PARKERINGEN I UDKANTEN AF BYEN.

lokale værter meget stærk – men ikke i nybyggede annekser, uden lokale værter. Lokale guider, bedre lokale fortællinger, walk-and-talk muligheder med lokal vinkling, lokale råvarer, lokal transport med lokale chauffører, lokale fortællinger i bussen... Fortsæt selv. Dette er holdbart udover Folkemødet, men også en oplagt mulighed for at igangsætte og styrke dette. Det SKAL være autentisk, ordentligt og holdbart og derfor bygges organisk og robust. En falsk fortælling, en påklistret facade vil skygge for ti rigtige. Som lokal ser man oftest ikke styrken i ens særlighed, den er der bare – så det skal løftes med lederskab og kompetencer, der kigger på jer i Allinge udefra.

## ■ FLYT BILERNE LÆNGERE VÆK UNDER FOLKEMØDET

De tre helhedsplaner peger på, at Folkemødeoplevelsen øges, når bilerne kommer væk. Læg parkeringen i udkanten af byen – og brug det til at skabe ”oplevelsesfingre” ud af Allinges centrum. Placeringen af parkeringspladser kan bruges til at ændre på publikumsstrømme, hvis der skal flyttes på fokus og momentum for lodsejer, sceneplaceringer skal skiftes etc. Dette vil det give en mere central ”festivalplads” i bymidten uden biler, der gør det nemmere at styre og planlægge sikkerheden med de øgede sikkerhedskrav. Dog skal brugen af cykler inkluderes – det mangler desværre fokus i alle tre forslag. Cyklen er oplagt til at knytte arealerne omkring Allinge til Folkemødet. En anden klar anbefaling er at samle Folkemødet ”op i byen”, så det ikke bliver for langt, så nærhed bevares samtidig med, at Folkemødet kan vokse. Tænk i nogle gode logistiske ”loops”, så det er til at komme rundt, selvom alt ligger tæt. Skab et stærkt centrum ved at samle Cirkuspladsen og Nordlandshallen – skab her et rum, der virker hele året, og som samtidig står langt stærkere under Folkemødet – hvor ude og inde er sammentænkt.

## ■ LAV EN ALTERNATIV SPEKTAKULÆR AFTENSCENE I NATUREN

Brug den særlige natur til ”den fri tid på Folkemødet”: aftenerne! Kom ud i stenbrud, ud på Hammeren, osv. Slut folkemødeaftenerne af med kulturoplevelser af højt format og kvalitet, hvor naturen bruges og dermed indlemmes i Folkemødet.

## ■ KOMMUNIKATION ER STYRINGSVÆRKTØJET

Alle tre forslag kommer med en stærk anbefaling: kommunikation er det vigtigste værktøj til at støtte en langsigtet planlægning. At få samlet nogle klare, stærke værdier eller dogmer i en Allingelov eller lignende er vejen frem.

## ■ GIV FOLKEMØDET EN PERMANENT PLATFORM I ALLINGE

Flyt f.eks. Folkemødesekretariatet ind på biblioteket i Allinge er det bedste bud. Og skab fysiske aftryk fra Folkemøderne, som kan ses, genopleves og erindres efterfølgende. Bevar budskaber, fysiske installationer og bud på nye samfundsmæssige løsninger, så de kan ses i byen.



# SKAB EN OVERBYGNING PÅ FOLKEMØDET. DER SKAL IKKE KUN DEBATTERES – DER SKAL OGSÅ SKABES LØSNINGER.

## ■ OMDAN FOLKEMØDET TIL EN SELVSTÆNDIG FORRETNINGSENHED TÆT PÅ KOMMUNEN

Det er unikt, at Bornholms Regionskommune har skabt Folkemødet – billigt, stærkt, vellykket. Det tætte samarbejde skal bevares. Men behovet er nu, at Folkemødet kan stå selv og have en drift, der er 100% fokuseret. For at få tyngde kræver en selvstændig organisation dog mere end kun Folkemødet. Det er oplagt at lægge nye tiltag for friluftsliv ind i samme organisation samt andre eksisterende større begivenheder. Skab tæt sammenhæng mellem lokale og nationale parter, så der altid er en lokal aktør, der løfter og profiterer af de nationale deltagelse på Folkemødet. Dette vil samtidig give et langsomt men sikkert kompetenceløft, faste relationer og netværk. Tilsvarende er det oplagt at udlægge scener og festivalområder over flere år til en fast bruger eller partnerkreds, der er med til at investere og udvikle – men undgå at for meget sælges/ejes af private parter og dermed låser for ændringer og styrbar udvikling.

## ■ BRUG LØSNINGER TIL AT LØFTE INVESTERINGER PÅ NORDBORNHOLM

Skab en overbygning på Folkemødet. Der skal ikke kun debatteres – der skal også skabes løsninger. Et egentligt LIVING LAB. Tematiser dele af Folkemødet omkring særlige udfordringer og problemstillinger. Udvikl konkrete bud på løsninger under Folkemødet, som eventuelt produceres i testformat og kører året igennem på Bornholm. Dette taler ind i tidens innovationsdagsorden og viser fremtiden for politik, som noget andet og mere end debat. Her mødes man ikke bare – her gør man også. Det konkrete eksempel med at inddrage Kongeskærs skolen som laboratorium er en oplagt start. En særlig pointe her er at få skabt Folkemødet som ”stedet for demokratiudvikling” i Danmark eventuelt med et nordisk perspektiv. Det er der potentiale i: nye former for høringer, brugerinddragelse, dialog etc. er et meget voksende forretningsområde både nationalt og internationalt.

## ■ START OP PÅ FORSØGSBASIS

Lav små forsøg. Start på anbefalinger nu. Kun ved at prøve det af kan Bornholms Regionskommune sætte en udvikling i gang på langt sigt.

# SKAB TÆT SAMMENHÆNG MELLEM LOKALE OG NATIONALE PARTER, SÅ DER ALTID ER EN LOKAL AKTØR, DER LØFTER OG PROFITERER AF DE NATIONALES DELTAGELSE PÅ FOLKEMØDET.

# ANBEFALINGER

# STRATEGISK BYPLANLÆGNING

# OG LANDSKAB

## ■ KOMBINER OG KOMPRIMER STRATEGIER, DOGMER OG PRINCIPPER

Planlægningen af Allinge, såvel som Folkemødet, må forstås som en proces. Man kan ikke løse alt på én gang – omvendt er helhedsplaner komplekse og kalder på, at man udvikler dele af planen med forståelse for synergi og sammenfald mellem strategi, nedslagsområder og innovation, og hvor man oplagt plukker de lavthængende frugter først.

## ■ START HVOR SOM HELST

Men start hvor Allinge, Bornholms Regionskommune og Folkemødet kan fremstå som det gode eksempel, der kan følges. Tag udgangspunkt i det nære – i helårsbyen, værdierne og blikket for, hvorledes planen, også på et overordnet strategisk plan, kan udvikles i synergi og fællesskab med Bornholms øvrige planer for merværdi og implementering – f.eks. Bright Green Island.

## ■ INTEGRER FOLKEMØDETS MIDLERTIDIGE TELTE I ALLINGES BYSTRUKTUR

Hav blik for de eksisterende rumlige strukturer og bygningernes fodaftryk i Allinge. Det er essentielt for Folkemødet, at de midlertidige strukturer udvikles i fleksible helhedsplaner med egentlige gadeforløb og pladsdannelser. En af Folkemødets åbenlyse udfordringer, med den hastige vækst in mente, handler om fortsat at fremstå velintegreret i den eksisterende by såvel som i overgangen til de store landskabsrum. Sørg for at Folkemødet altid møder byen men også har blik ud til havet og horisonten.

## ■ PRØV, TEST OG PRØV IGEN

Midlertidige strukturer og alternative locations til Folkemødet kan testes og afprøves før egentlige etableringer. Der kunne let afprøves alternativer til standardteltet i form af overdækninger i mere eller mindre fast form og materiale. Man kunne herefter vurdere, hvorvidt de midlertidige strukturer på sigt kunne indgå som et mere permanent element i Allinges øvrige sæsoner. Med inspiration fra byens strandgårde kunne der eksempelvis ved Kjærenæs opføres midlertidige gårde, der kunne programmeres, kurteres og projektudvikles særskilt.

## ■ BYG VIDERE PÅ DET EKSISTERENDE, PÅ DET DER ER OG DET AUTENTISKE

Tag udgangspunkt i de eksisterende udhuse, baghuse og annekser frem for at skabe helt nye og stereotype arkitektoniske typologier. Det særegne og autentiske ligger i, at man er gæst og vært i de allerede eksisterende boliger uden at kompromittere de i forvejen mangfoldige bebyggelser i Allinge. Arkitektur handler ikke om, hvordan den ser ud, men om hvad den gør! Det er dog oplagt, at udvikle (lokalt) nye midlertidige boformer til Folkemødet eventuelt også i forbindelse med turistsæsonen.

# ET NETVÆRK AF LOKALE ANNEKSER KAN STYRKE VÆRTSKABSKULTUREN I ALLINGE OG UNDERSTØTTE EKSISTERENDE VÆRTSKABER

## ■ STIMULER VÆRTSSKABSKULTUREN OG ETABLER ET NETVÆRK FOR LOKALE ANNEKSER I ALLINGE

Muligheden for at etablere et større netværk af annekser startes op ved at synliggøre og understøtte eksisterende værtsskaber. Der etableres en fælles hjemmeside, der understøtter lokale værtsskaber, man har tillid til.

## ■ START FOLKEMØDET PÅ REJSEN OG SATS PÅ KOLLEKTIVE TRANSPORTFORMER

Det er oplagt at tænke i alternativ offentlig transport. En reference hertil er Burning Man festivalen i USA med Art Cars, der transporterer publikum rundt, og som også kan dyrkes på Folkemødet.

## ■ STYRK FOLKEMØDEOUBLELSEN VED AT HOLDE BILER UDE AF BYEN

Den oprindelige jernbanesti er et oplagt infrastrukturelt knudepunkt og skaber mulighed for (gen)etablering af forbindelsen mellem Allinge og Sandvig. Ruten kan tilbyde en stærk logistisk forbindelse under Folkemødet mellem f.eks. Nordlandshallen og diverse camps. Det er oplagt at placere lokale depotområder i kanten af Folkemødeområdet, hvorfra der hele tiden kan hentes grej, materialer mm. Dog må man ikke udvande stemningen af en bymæssig tæthed og nærhed til vandet, som kendetegner Folkemødet i Allinge i dag.

## ■ PLACER NYE BYRUM I OVERGANGEN MELLEM DEN EKSISTERENDE BY OG DE STORE LANDSKABSRUM

Selv enkle nedslagsområder kan i samspil med udviklingen af identitetsbærende bygninger være med til at sikre, at Folkemødet, med få midler, altid møder byen i nye byrum, og hvor landskabet iscenesættes.

## ■ ETABLÉR EN TYDELIGERE FORBINDELSE TIL OG I LANDSKABET

Tydeligere adgang til det store bagvedliggende landskab kan sammenbinde Allinge som lokalitet, identitet og sted og introducere helt nye eller hengemte landskabelige kvaliteter i en ny sammenfattende lokal og nærmest regional netværksstruktur.

## ■ GØR BRUG AF HELLERISTNINGERNE

Helleristningerne er oplagte at (gen)bruge i forbindelse med wayfinding og skiltning mellem landskabets fantastiske rammer og destinationer og som et gennemgående, stedbundet, grafisk element i forhold til Allinge og Folkemødets visuelle identitet.

**BYRUM, BYLIV  
OG FORBINDELSER  
SKAL FORANKRES I ALLINGES  
SÆREGNE TOPOGRAFI**



# ANBEFALINGER

## ARKITEKTUR OG BYRUM

- **TAG ALTID UDGANGSPUNKT I, AT ALLINGE ER EN BOSÆTNING GIVET AF DETS UNIKKE PLACERING I LANDSKABET**

Allinges struktur tegnes af den særegne topografi med "forrevne" kanter (blå og grønne), revner (vandløb) og sprækker (f.eks. stenbrud og klippefremspring). Byrum, byliv og forbindelser skal både til hverdag, ferietid og fest (Folkemøde) forankres heri.
- **BRUG DE NATURLIGE STIER SOM SMUTHULLER, NÅR MAN FÅR NOK AF FOLKEMØDET**

Optimeringen af mellemrummene ses som en oplagt ramme for uformelle møder og samtaler i (telt)byens rum. En kyststi kan binde byen sammen langs vandet og skabe nye rum og rammer til Folkemødet.
- **BRUG OG SÆT SCENEN I DE IBOENDE OG SÆREGNE KVALITETER I ALLINGE BY**

Gårdhaverne, naturoaserne og stenbrud midt i byen supplerer havnen som den naturlige magnet.
- **FOKUSER PÅ FORENINGSLIVET OG FIND MIDLER TIL UDBYGNING AF NORDLANDSHALLEN**

Både til hverdag og fest er en "intelligent" ombygning af Nordlandshallen, og dens kontakt til Cirkuspladsen, oplagt med udgangspunkt i det stærke foreningsliv. Åbne udstillingsarealer, møderum og konferencefaciliteter kan imødekomme Folkemødets voksende behov og styrke samspillet mellem foreningsliv, turisme og erhverv.
- **NÆRSTUDÉR FORBINDELSEN LANGS VANDET, DENS POTENTIALER OG FYSISKE UDFORDRINGER**

Parallelopdraget har vist, at nye forbindelser langs kysten kan indramme og optimere logistik og placering af midlertidige strukturer under Folkemødet (f.eks. en bedre udnyttelse af Møllenæs).
- **STYRK KOBLINGEN MELLEM BYTORVET OG KLIPPEKYSTEN**

En tydeligere forbindelse mellem by og hav vurderes til at kunne løfte området ved Kjærenæs markant. På sigt vil det kunne bidrage til en stærkere forankring i forbindelse med en udvikling af området.
- **FJERN PARKERING FRA HAVNEAREALER OG FIND ALTERNATIVER**

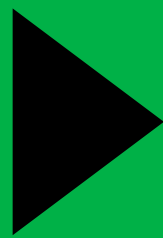
Både for helårsbyen, turistbyen og Folkemødet.
- **INVITÉR PROFESSIONSSKOLER OG ARKITEKTSKOLER TIL AT BYGGE OG AFPRØVE NYE MIDLERTIDIGE ELLER MERE PERMANENTE STRUKTURER, DER ERSTATTER "PARTYTILTENE"**

En bebyggelsesplan på Kjærenæsgrunden med strandgårde kunne afprøves som midlertidig folkemødeby bygget op af f.eks. stilladsstrukturer.



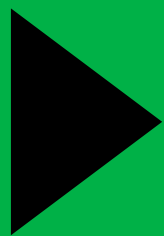
# EVALUERING

DE TRE FORSLAG EVALUERES I DET FØLGENDE I ALFABETISK RÆKKEFØLGE.  
RÆKKEFØLGEN ER SÅLEDES IKKE UDTRYK FOR NOGEN FORM FOR RANGERING.



**TEAM JAJA**

**TEAM JAJA  
ALLINGELOVEN**



**JAJA ARCHITECTS  
SCHØNHERR  
BORIS BRORMAN JENSEN  
JENS FOLMER JEPSEN**







Forslaget viser store muligheder i stedspecifikke, autentiske og for Danmark helt særlige locations. Dette peger oplagt på andre events og turisttiltag, der kan videreudvikle brugen af logistik, erfaringer, organisation mm. skabt i forbindelse med Folkemødet. Forslaget flytter ikke Folkemødet ud i baglandet. I stedet undersøger teamet, om der kan etableres helt unikke naturoplevelser som f.eks. overnatningsmuligheder og "værtsskab for nye møder og samlingsformer". Det vurderes, at det bagvedliggende landskab med bl.a. allemandsretten, på mange måder vil kunne udgøre en god ramme for dele af Folkemødets behov.

### **Porten til landskabet**

Forslaget påpeger kvaliteten ved den særegne Nordbornholmske natur bag Allinge og de korte afstande ud til landskabet. Landskabet er en enorm ressource, og Allinge udgør "porten" derud. Samtidig filtrerer landskabet sig ind og ligger latent under byen, hvor det dukker op i byens "sprækker". Stenbrud midt i byen, klippefremspring, vandløb og eksisterende landskabsøer udgør et netværk af steder, der forbindes med nye stiforbindelser langs kysten og det grønne bagland. Et af de stærkeste træk ved dette forslag er, at teamet skaber denne læsning af landskabet og viser potentialet i Allinge som "porten" til naturen. Dette kan understøttes af en god markedsføring.

### **De to horisonter**

Pointen om de to horisonter: den blå og den grønne er et stærkt kommunikativt greb. Det grønne er i dag gemt i forhold til det blå. En styrkelse af de to horisonter vil styrke det unikke ved Allinge og omegn – især under Folkemødet men forventeligt også turistmæssigt.

### **Allingeloven**

Allingeloven er et stærkt kommunikativt greb, og kommunikation er afgørende for ejerskab og lokal inddragelse. Allingeloven vurderes at være et oplagt bud på de tre efterspurgte skalatrin. Teamet beskriver Allingeloven som et redskab, der skal påminde og inspirere. Paragrafferne i loven spænder over to niveauer med overordnede såvel som konkrete paragraffer, der tilsammen repræsenterer et værdi- og tankesæt, som ikke udelukkende baseres på fysiske, landskabelige eller rumlige aspekter.

Førend alle punkterne bliver til lov vurderes det, at Allingelovens kronologi og prioritering med fordel kan justeres. Der er for mange og overlappende paragraffer. Hvis de ti paragraffer blev skærpet og kogt ned til fire eller fem, kan de udgøre et værdigrundlag, som alle – på tværs af aktører

– kan forstå og forholde sig til. F.eks. skærpelse af §9. Værtsskabskulturen (JEG/MIG) – §8. Foreningslivet (VI/OS) – §1. Allemandsret (ALLE). Allingeloven kan på den måde blive et vigtigt og nødvendigt værktøj for at komme videre med udviklingsarbejdet og være med at skabe et stærkt fællesskab, hvor man har lyst til at tage del i sit lokalsamfund.

### **Allingefonden**

Det er rigtig set at lave en selvejende konstruktion og gøre Folkemødet mere forretningsorienteret. Etablering af Allingefonden er en vej, der bør undersøges. Det vurderes, at Folke-mødet er for lille til at drive en fond alene, og her kan Nordbornholm som friluftdestination bidrage til at skabe en stærk fond. Den specifikke fondsløsning i forslaget virker for kompleks og forbindelsen til de nationale aktører mangler. En model kunne være at nationale partnere allierer sig med lokale partnere og herigennem får særlige locations på Folkemødet mod at udvikle disse områder over en årække i forhold til en overordnet samlet udviklingsplan.

### **STRATEGI FOR AREALUDVIKLING**

Det er interessant, at der foreslås en overordnet, ikke-lineær strategi for arealudvikling. Forslaget tager i stedet afsæt i Allingeloven som redskab, hvormed der indføres en vekselvirkning af grundlæggende paragraffer og fysiske nedslag.

Strategien fremstår fleksibel, skalérbar og solidt forankret i Allinges særegenhed. En mulig strategi inddeles i 5 etaper, som i første halvdel fokuserer på at skabe mere og bedre sammenhæng til det bagvedliggende landskab og vandet med nye stier og en egentlig kystpromenade, der over flere år skal binde byen og borgerne tættere sammen. Større og mere anlægstunge nedslag ligger i etape 4, hvilket vurderes at kunne give Allinge/Folkemødet tid til at definere den rette strategi for implementering, integrering – og ikke mindst – investering. I etape 5 foreslås der et udvidet Nordbornholmsk netværk, der også indbefatter en, bogstavligt talt, iscenesættelse af Moseløkken Stenbrud.

Der er stor sympati og interesse for, at Allinge eller Folkemødet også kan facilitere større events andre steder end selve Allinge. Evalueringsudvalget mener dog ikke, at Nordbornholm har behov for to identiske destinationer i kraft af, at man for ganske nyligt etablerede Vang Granitbrud (Ringbakkerne) som en del af "Mulighedernes Land" med det formål at nytænke de tidligere industrielle strukturers kulturspor med dramatisk og iscenesat indhold, funktioner og udformning. Desuden danner også Hammershus allerede i dag rammen for flere koncerter og forestillinger.

## HOVEDSTRUKTUR

Forslagets plan for Folkemødet evner at lave en midlertidig helhedsplan med egentlige gadeforløb og pladsdannelse, der fremstår særdeles velintegreret i den eksisterende by såvel som i overgangen til de store landskabsrum. Forslaget indeholder desuden et stærkt bud på en række veldefinerede, enkle og rumlige strukturer, som er placeret mere frit i byen såvel som i det omgivende landskab.

Forslagets evne til at omsætte visionen til en unik og særegen plan for Allinge og Folkemødet virker overbevisende. Særligt forslaget kobling mellem den eksisterende bygningsmasse og integrationen af teltene under Folkemødet virker interessant og er forbilledligt løst.

## LANDSKAB & BYRUM

Projektet er præget af en gennemført landskabslæsning, der udbygges til en egentlig handlingsplan for adgang til naturen, stierne og vandet som en lettilgængelig landskabelig kant med broer, promenade, nicher og mødesteder. Her bliver landskabets natur dét, der binder Allinge sammen som lokalitet, identitet og sted. Forslaget introducerer nye landskabelige kvaliteter ved at lade landskabet danne en ny sammenfattende lokal og nærmest regional netværksstruktur.

### Unikke naturrum som nye "scener"

Brugen af unikke naturrum som nye "scener" og scenografi til oplevelser er et stærkt greb, som betyder, at Folkemødet ikke strækkes ud men trækkes længere ind i byen. Disse naturrum er oplagte at bruge som ekstra "tillægsrum" til Folkemødet med f.eks. aftenaktiviteter. Samtidig får man introduceret mulighederne for en bredere turistmæssig brug af f.eks. Moseløkken Stenbrud sammen med Vang Granitbrud i Ringbakkerne (som allerede er udviklet til events) til kultur- eller friluftaktiviteter. De nye "scener" bør ikke placeres for langt fra Folkemødets centrum og står stærkest, hvor det er muligt tæt på byen. Denne tilgang kræver nytænkning i overdækning, pavilloner etc. frem for eksisterende telte.

### Toiletfaciliteter

Placeringer af toiletfaciliteter i forbindelse med scener i naturrum til Folkemødet kan oplagt gøres permanente, som grønne støttepunkter, hvor man kan holde pause, gå på toilettet, sidde i læ mm. Disse meget jordnære greb kan samtidig styrke naturturismen og naturbenyttelsen året igennem.

## Mødesteder

Forslaget peger på vigtigheden af åbne tilgængelige mødesteder, som både borgere og besøgende kan have glæde af hele året. At finde og bruge alternative locations i og tæt på Allinge til Folkemødet frem for alt samlet i telte er godt set. Samtidig peges der på gode muligheder for alternative "møder" ved at tænke "walk and talk" ud til naturrum. Dette bør afprøves snarligt, så forskellige muligheder testes og prøves af før en realisering. Teamet skaber med få virkemidler effektfulde og stemningsfulde billeder af inviterende og samlende mødesteder.

Stimulering af borgernes inkluderende værtskab kan tilvejebringes af selv en lille økonomi til små scener og træplanteauer som f.eks. et speaker's corner ved Kattedalen (§3. Brug landskabet som scenografi). Det taler ind i Folkemødets behov, men noteres at Folkemødet allerede har et speaker's corner og tidligere har prøvet at sælge Kattedalen.

Forslaget indeholder endvidere en strategi for en ny kystpromenade, der primært ønskes etableret med mindre terrænreguleringer, terrasseanlæg og et sammenhængende board walk inkl. nye bade faciliteter (§4. Nedbryd barrierer).

## Lokale materialer

Der peges i en note på, at brug af sten, stenbrud, stenkunst, stenprodukter er et særkende for Nordbornholm. Det er værd at se nærmere på, om der er et uudnyttet kommercielt potentiale for disse unikke lokale produkter.

## INFRASTRUKTUR & PARKERING

Logistisk er ideen med at fokusere på det eksisterende og styrke, samle og udbygge dette godt set, men forslaget står ikke lige stærkt på alle logistiske løsninger. Ensretning af trafikken i centrum af Allinge vurderes f.eks. ikke som værende hensigtsmæssig, da det vil give for meget trafik på Havnegade.

### Parkering

I stedet for parkering i centrum af byen forslår teamet, at bilerne parkeres længere væk. Placeringen af parkeringspladserne er et stærkt bud på at styrke nye publikumsstrømme og flow under Folkemødet. Folkemødet kan bruge placeringen af parkeringsarealer til at styre hvilke locations, der bliver de attraktive steder og til at udvikle nye locations. Vejen fra parkering til festivalplads har et potentiale for stort flow og dermed god aktivitetsbeligenhed. Det kan dog blive en udfordring, at parkeringsplad-

serne er placeret så langt væk. Det vurderes, at der kommer til at mangle nogle parkeringspladser under Folkemødet.

### **Til fods og cykel**

Forslaget tager udgangspunkt i gåafstande. Cyklemuligheder nævnes ikke. I forhold til friluftsliv rummer cykling, særlig mountain biking i udfordrende landskab, et stort potentiale, som kan blive lige så stort som motionsløb. Generelt er friluftsliv en stærk og stigende trend i Danmark og de omkringliggende lande – både i det grønne og i det blå og i kombinationer heraf.

### **BYGNINGER & INDKVARTERING**

Det lokale værtsskab i Allinge og overnatningsmuligheder ude i landskabet med allemandsretten, hængekøjer mm. er godt set, og dele kan prøves af på næste Folkemøde. Teamet foreslår, at man understøtter det lokale værtsskab, hvis muligt ved at lempe krav til midlertidigt ophold i udhuse, annekser, haller og tomme landbrugsbygninger, og på den måde får skabt mulighed for flere overnatningspladser under Folkemødet. Forslaget indeholder en teltplads på Kaperbakken (§9. Stimuler værtsskabskulturen).

### **ETAPEVIS UDVIKLING**

Se beskrivelse under ”arealudvikling”

### **FEM NEDSLAGSPUNKTER**

#### **CIRKUSPLADSEN & NORDLANDSHALLEN**

Evalueringsudvalget er meget begejstret for dette forslag til Cirkuspladsen og Nordlandshallen, som virker overbevisende og som et spændende bud på, hvordan man kan renovere en halvtrist bygning med et stort tag. Forslaget fremhæves som et godt eksempel på, hvordan identitetsbærende bygninger og landskab kan iscenesættes.

Det vurderes, at forslaget vil kunne fungere både helårsmæssigt og under Folkemødet. Teltstrukturen tænkes sammen med de lokale landskabelig træk, så området også fungerer landskabeligt uden telte resten af året. Det hævede vejniveau foran hallen vil fint kunne fungere som et ”shared space” mellem hårde og bløde trafikanter. Det er godt set at få pladsen rammet ind og få forankret brugen af den hos de lokale foreninger i Nordlandshallen.

#### **MØLLENÆS**

Forslaget ”klikker” sig på fin vis ind i byens eksisterende struktur og optager byens flow. Stien på Møllenæs skærer pladsen over i to og kunne med fordel placeres længere ud mod kysten som i de to andre forslag.

#### **Fleksibel bygningsstruktur**

Til erstatning for en del af de mange standard udlejningstelte under Folkemødet foreslås nogle bygningsstrukturer med overdækninger, som skal kunne anvendes til f.eks. marked hele året (§6. Fleksible rum til hverdag og fest). Evalueringsudvalget mener, at de fleksible permanente bygningsstrukturer kan blive en interessant hybrid mellem installationskunst og bygningsvolumen eventuelt bygget i lokalt tømmer. Dog kan størrelsen på strukturerne virke noget bekymrende i tilfælde af, at der til tider vil mangle funktioner og aktiviteter i dem.

#### **Folkemødets telte**

Fortætningsmæssigt virker antallet af telte under Folkemødet ganske overbevisende, og det ser velintegreret ud – som om det altid har ligget der. Dette forslag taler ind i Folkemødets struktur.

#### **KAPERBAKKEN**

På Kaperbakken foreslås en mere poetisk udgave af den vante campingplads. Der præpareres en ”vild” engbeplantning, som til Folkemødet kan klippes således, at der opstår mere intime rum til teltpladser. Et princip kendt fra ”landart”. Resten af året tænkes Kaperbakken anvendt som et grønt park areal med varierende anvendelse. Der foreslås ikke parkering, men eventuelt kan parkering indtænkes i turistsæsonen, hvor græsset klippes ned, før arealet igen springer i høje græsser det kommende forår.

#### **KJÆRENÆSGRUNDEN**

Forslaget med en vifteformede teltstruktur ved Kjærenæs bygger naturligt videre på den eksisterende bebyggelse og sikrer, at Folkemødet altid møder byen, samtidig med at det også har blik for vandet og horisonten. Forslaget fremstår konceptuelt men effektivt. Boliger vurderes ikke som den mest velegnede funktion til dette sted.

Det er umiddelbart svært at vurdere, om det logistisk vil kunne fungere under Folkemødet, da der er flere risici for ”blinde hjørner” i planen. Man kunne prøve det af og undersøge, hvad der skal til for at trække de besøgende rundt på arealet. Teltopstillingen vil sandsynligvis være meget udsat, når vinden kommer fra nord-nordøst.





## §1 ALLEMANDSRET TIL NORDBORNHOLM

Mangelfuld stiforbindelse gør, at man enten går langs med eller kører på vejene, når man skal opleve landets mest karakterfulde landskab. Allemandsretten og et nyt stinetværk skal gøre Nordbornholm tilgængeligt, så beboere, turister og folkemødedeltagere frit kan bevæge og opholde sig i landskabet og overnatte i det fri. Nordbornholm skal samles til ét sammenhængende oplevelseslandskab, hvor folk oplever stedet på landskabets præmisser.

## §2 RODFÆST ALLINGE I LANDSKABET

Al fokus rettes i dag mod havet, selvom det grønne landskab ligger besnærende nært. Nye forbindelser skal styrke kyststien OG skabe nye forløb, der strækker sig fra den blå horisont og ud mod det grønne, så hele landskabets palette bliver en integreret del af byens oplevelse.

## §3 BRUG LANDSKABET SOM SCENOGRAFI

Landskabet har et væld af rumlige kvaliteter, som i dag ikke udnyttes fuldt ud. Landskabets skal iscenesættes og udnyttes mere aktivt, så det fremhæver og styrker eksisterende kvaliteter. Nordbornholms mangfoldige landskab skal danne ramme og værtskab for nye møder og samlingsformer.

## §4 NEDBRYD BARRIERERNE

Selvom byen er tæt på vandet, så er det langt fra let tilgængeligt. Kystsikringsværn og veje udgør barrierer i hverdagen, som udfordres yderligere under Folkemødet (især med den nuværende teltopstilling). Barriererne skal nedbrydes enkelte steder, så fornemmelsen af at være midt i byen og helt tæt på naturen fastholdes og styrkes.

## §5 ALLINGE FOR ALLE

Folkemødet har svært ved at skaffe teltplads og scener til alle. De store organisationer betaler sig fra pladsudfordringer, hvilket imidlertid ikke er muligt for alle. For at sikre at Folkemødet og Allinge altid er for alle, etableres en række åbne mødesteder, hvor mindre foreninger og grupper altid kan komme til orde.

## §6 SKAB FLEKSIBLE RUM TIL BÅDE HVERDAG OG FEST

Åbne pladser og byrum omdannes til teltbyer under Folkemødet, men ligger tomme hen resten af året. Nye fleksible strukturer skal tilbyde plads under Folkemødet, som eksempelvis kan forvandles til markeds- og værkstedspadser, så der skabes langsigtet og varig værdi for Allinges beboere året rundt.

## §7 SKAB PLADS TIL MØDER I ØJENHØJDE

Under Folkemødet er Allinge landets politiske centrum, hvilket tilsidesætter byens særlige medborgerskab i øjenhøjde. En serie af nye uformelle steder og rum skal sikre, at der altid er plads til tilfældige møder samt rum til fordybelse og personligt samvær, væk fra rampelysets skær.

## §8 FOKUSER PÅ FORENINGSLIVET

Foreningerne sikrer et levende lokalmiljø året rundt. De er drivkraften i Allinge og skal have tidssvarende rammer, som kan rumme daglige, samt sæsonbaseret aktivitet, så der opstår gensidigt samspil og gevinst mellem foreningsliv, turisme og Folkemødet.

## §9 STIMULER VÆRTSSKABSKULTUREN

De lokale beboere er byens bedste ambassadører og autentiske rammer skaber de bedste oplevelser. Fremfor at overlade det til turistforeninger eller folkemødesekretariatet at præsentere byen, bør der stimuleres en værtskabsskulptur hvor Allingeboerne selv får lov til at huse besøgende og skabe nærværende oplevelser.

## §10 ETABLER EN ALLINGEFOND

Folkemødet skaber omsætning, men pengene bliver ikke i byen. Det skal der laves om på, så Folkemødet ikke ender med at slide byen op, men i stedet bidrager til tiltag, som skaber gode rammer og oplevelser året rundt. Folkemødet skal opbygge Allinge ligesom Allinge bygger op til Folkemødet.





▲ strategi nordbornholm

◀ sammenhængende oplevelseslandskab

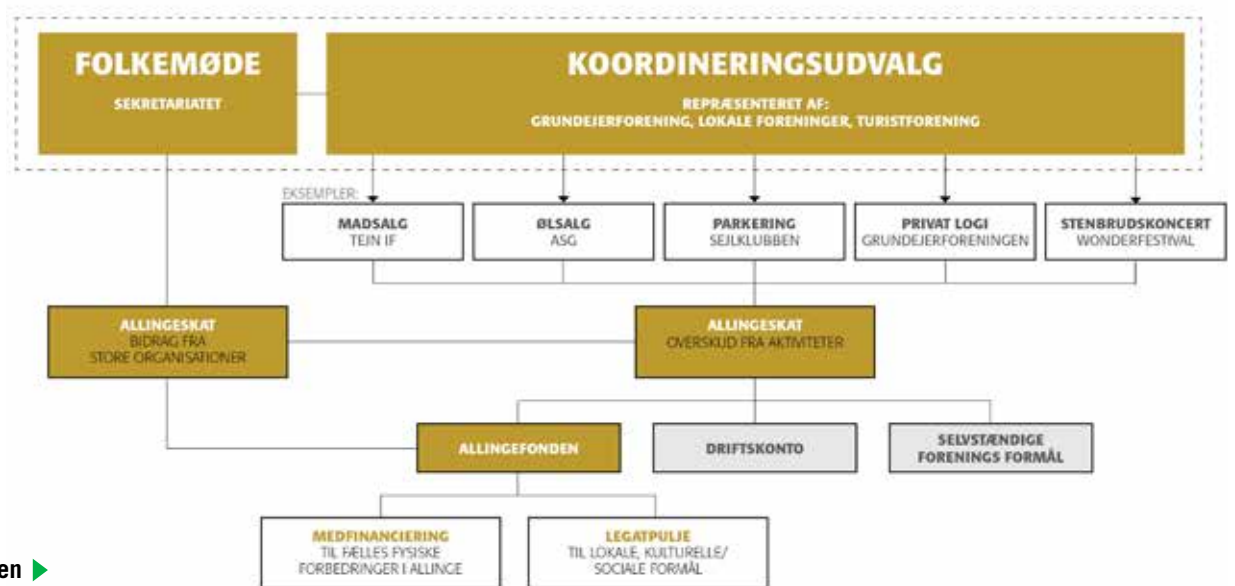


moseløkken stenbrud ►  
 landskabet som scenografi  
 ▼



# ALLINGEFONDEN

MODEL FOR LOKAL VÆRDISKABELSE I ALLINGE



allingefonden ►  
 lokal værdiskabelse



▲ allinge til hverdag





allinge under folkemødet ▲





▲ nedslagspunkt : cirkuspladsen



▲ nedslagspunkt : nordlandshallen







▲ nedslagspunkt : møllenæs

▼ nedslagspunkt : kaperbakken



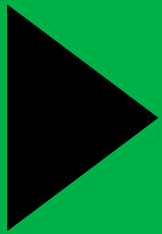




kjærenæs

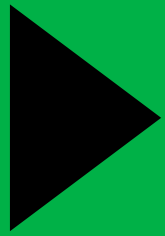
◀ nedslagspunkt : kjærenæs ▲





**TEAM MUTOPIA**

# TEAM MUTOPIA ALLINGE BYGGER FÆLLESSKABER



**MUTOPIA**

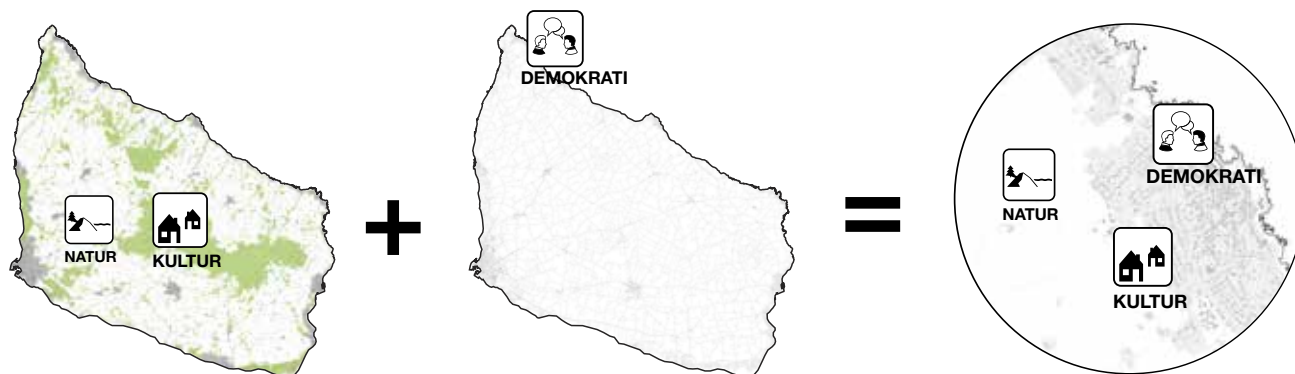
**ERIK BRANDT DAM ARKITEKTER**

**CENTER FOR REGIONAL-**

**OG TURISMEFORSKNING, NEXØ**

**LARS RASMUSSEN**





### GENERELT OM HELHEDSPLANEN OG DE TRE SKALATRIN

Forslaget fremstår meget gennemarbejdet med stor konsistens og sammenhæng mellem den overordnede strategi og detailbearbejdningen i de enkelte nedslag. Der er stor tiltro til forslagens robusthed, og det vurderes, at projektet kan udgøre et godt udgangspunkt for en fælles videre bearbejdning i udviklingen af Allinge og Folkemødet. Forslaget svarer på stort set alle krav i programmet. Evalueringsudvalget har stor sympati for dette forslag.

Forslagets evne til at omsætte visionen til en unik og særegen strategi fremstår troværdig og afspejler en rigtig god forståelse for Allinges egenart og autenticitet. Desværre opstår der lidt diskrepans i formidlingen, når det kommer til visualiseringen af nedslagene. Her opstår en række selvmodsigelser, som afspejler, at teamet har været udfordret i at koble forslagens strategi med udformningen af nogle af de konkrete nedslag, hvor ikke alle typologier og bebyggelsesplaner fremstår lige koordinerede.

Strategien om at "bruge det vi har" er utrolig stærk – ligeledes den måde forslaget får aktiveret helårsbyen på. Tilgangen til at teste ideer og aktiviteter af, der kan sættes i gang med det samme, er meget værdifuld. Forslaget rummer mange sympatiske nedslag, en god portion snusfornuft og mange fine udsagn.

### STRATEGI FOR SAMSPILLET MELLEML BYENS TRE SÆSONER

Forslaget svarer grundigt på, hvordan Allinge skal kunne tilbyde et stærkt grundlag for alle sæsoner, og hvordan by, kommune og Folkemøde både på kort og lang sigt kan videreudvikle deres egen fælles historie og identitet. Forslaget indeholder et tydeligt aftryk af helårsbyen og lokalbefolkningen.

### Den stedsspecifikke og autentiske event

Et centralt og stærkt greb i forslaget er, at "bruge det vi har" og få kortlagt de potentielle locations, der er blevet overset. Dette tankesæt viser en stor forståelse for tidens to største tendenser inden for eventmaking: at publikum søger det særlige stedspecifikke og det autentiske. Forslagets centrale pointe er: dyrk det særlige ved Allinge og Nordbornholm fremfor at kopiere fra andre events og steder.

Med denne tilgang bevæger Folkemødet sig væk fra messetanken, hvor alt ligger komprimeret oven i hinanden, til noget som ligger langt fra den måde, Folkemødet fungerer på i dag. Det er en meget interessant tilgang men også kompleks. Denne strategi bør dyrkes særligt i forhold til Folkemødet men også i udviklingen af Allinge som unik destination.

### Moderne helleristninger

Forslagets idé om at hugge budskaber i sten, bruge helleristninger mm. i en ny og moderne kontekst er stærkt set. Dette vil være en god måde, hvormed Folkemødet kan sætte fysiske "aftryk", som kan opleves resten af året af turister og borgere. Aftryk der formidler, "at det er lige her det sker". Som filmstjernernes håndtryk i Hollywood er det i Allinge, at de demokratiske kernebudskaber bliver skabt. Folkemødet vurderer, at helleristningerne som symbol kan forenes med Folkemødets logo og stiller sig positive overfor denne idé.

**FORSLAGET AFSPEJLER EN GOD FORSTÅELSE FOR ALLINGES EGENART OG AUTENCITET. STRATEGIEN OM AT "BRUGE DET VI HAR" ER UTROLIG STÆRK.**

### **Folkemødesekretariatet i biblioteket**

Flytning af Folkemødesekretariatet til Allinge virker helt oplagt og er godt tænkt både organisatorisk og fysisk. I biblioteket kan sekretariatet få en synlig tilstedeværende og udvikle Folkemødets indhold og tematikker på en åben og inddragende måde året rundt – og potentielt skabe både samhørighed, lokalt ejerskab og blive en turistmagnet. Den fysiske tilstedeværelse i biblioteket vil ligeledes koble Folkemødesekretariat direkte til den forbedrede infrastruktur langs havneaksen. Folkemødesekretariatet er positivt indstillet i forhold til eventuelt at flytte til biblioteket eller et andet velegnet sted i byen, sådan at der fortsat vil være plads til både eksisterende og nye funktioner og institutioner i lokalområdet.

### **Fondsmodel**

Forslaget om en fondskonstruktion virker som den rigtige vej at gå. En særlig pointe her er at få skabt Folkemødet som "stedet for demokratiudvikling" i Danmark, måske med et nordisk perspektiv. Potentialer kan være nye former for høringer, brugerinddragelse, dialog mm. som er et voksende forretningsområde både nationalt og internationalt.

### **STRATEGI FOR AREALUDVIKLING**

Forslaget peger på en grundlæggende bæredygtig strategi i form af en byfortætning og hertil bevarelse af byens arealreserver ved Kaperbakken og Nordlandshallen.

### **Vaskeriet som en multikultur hal**

Som en ekstra ressource fremhæves "Vaskeriet", som kan omdannes til nye formål f.eks. en multikulturhal, der samtidig kan bruges som lagerfaciliteter, mødelokaler og køkken til større events under Folkemødet.

### **HOVEDSTRUKTUR**

Forslaget udmærker sig ved, at den foreslåede bystruktur tager afsæt i en respekt for det eksisterende landskab samt ønsket om at trække på de ressourcer, man allerede har for hånden i Allinge herunder sætte den enkelte borger i spil som den gode vært. Idéen om at tage udgangspunkt i Allinges nuværende gadeforløb er sympatisk, og idéen om de 100 annekser vurderes at kunne udgøre en arkitektonisk troværdig og velproportioneret bygade-situation.

Der tages afsæt i udvikling af en ny hovedstruktur for byens udvikling over de tre sæsoner. Idéen er en meget klar hovedstruktur bestående af fire parallelle nord-syd gående hovedlinjer; Havneaksen, Kulturstrøget, Togsporet (det gamle banetracé Allinge-Sandvig) samt en logistiklinje til Folkemødet via markvejen vest for Madsebakke. Som det

hedder i forslaget "De fire hovedforbindelser væves sammen af korte øst-vestgående stikveje og tværgående stier langs Kappeløkke Å og Moseløkke Å samt Hammersholmstien, hvis fæste styrkes ved Nordlandspladsen". I forslaget redegøres for, hvorledes de tværgående stier via wayfinding, skiltning og belysning kan knyttes stærkere til det bagvedliggende landskab og Nordbornholm.

### **LANDSKAB & BYRUM**

Fremgangsmåden for den landskabelige besvarelse fremstår smuk og overbevisende. Potentialerne for en ny type event, festival og turisme med en friluftslivslivsprofil og beliggenhed påpeges også i dette oplæg. Som i forslag Jaja er der også her meget store potentialer i at genbruge hele Folkemøde-setup'et i denne sammenhæng.

### **Lokale gårdrum og værtskaber**

Lokale gårdrum og lokale værtskaber for scener til Folkemødet er en meget spændende idé, der kan skabe særlighed. Det er komplekst at organisere og bør startes langsomt op, så der udvikles de gode eksempler, der kan skabe ringe i vandet for yderligere tiltag. Dette kan sikre, at Allinge bruges mere i "dybden" fremfor i "længden" under Folkemødet. Alle stier og steder bør have en særlig forankring og gerne en lokal historie. Særligheden i detaljen skal dyrkes. Der er flere gode bud i oplægget på stærke lokale løsninger.

### **Lokale stenbrud og klipper**

Blandt de eksisterende steder med et sådan potentiale er Stenbruddet i Rosengade, der i dag er skjult bag en lang mur. Her står der i forslaget: "Stenbruddet har potentiale som et mindre amfiteater, i sig selv en oplevelse, der kan støtte byen i alle sæsoner som udendørs klasseværelse, ramme om events, fællessang og rekreation under Folkemødet, koncerter, teater og oplæsning i turistsæsonen". Klippen i Nørregade og Æblehaven udpeges som steder med særlig udsigt og rekreativ værdi. Klippepartiet ved Kattedalen er vist iscenesat med enkle virkemidler i form af nogle cirkulære trædæk.

### **INFRASTRUKTUR & PARKERING**

De fire infrastrukturelle linjer gennem byen virker meget stærkt. De åbner op for, at forskellige oplevelser kan foregå parallelt med hinanden i byen. Forslagets fortælling om at Folkemødet starter allerede på rejsen, giver et syn på kollektiv trafik, der potentielt kan smitte af på andre projekter.

### **Den oprindelige jernbanesti**

Togforbindelsen introducerer den oprindelige jernbanesti som et nyt infrastrukturelt element for (gen)etablering af forbindelsen mellem Allinge og Sandvig – primært relateret til Folkemødet og turistsæson. Togruten bliver en ny type ankomst til Allinge under Folkemødet og vil skabe bedre infrastrukturel og logistisk forbindelse til Nordlandshallen og Kaperbakkens camp og telthuse. Togsporet ses som en oplagt mulighed for at knytte an til landskabet og danne ramme for motionsaktiviteter i tilknytning til idrætsbanerne bag Nordlandshallen. Det knyttes også til Stenbruddet på St. Madsebakke, der foreslås anvendt som ramme for undervisning, fortællinger, helleristninger og madlavning.

Den fysiske – eller rettere psykologiske kobling – anses dog endnu ikke at være helt forløst. Det forekommer en kende uklart, hvorvidt den foreslåede togforbindelse reelt vil formå at forstærke Allinge under Folkemødet, eller om den derimod risikerer at udvande fortætningen og dermed stemningen af bymæssighed og nærhed til vandet, som kendetegner Folkemødet i Allinge i dag. Forslaget om et ”tivolitog” virker uambitiøst. Her er det oplagt at udvikle en innovativ grøn løsning fremfor tog. Alternativt Art Cars, som på festivalen Burning Man i USA, der transporterer publikum rundt.

Der foretrækkes en togforbindelse mellem bagvedliggende parkeringspladser, over Kirkepladsen, Nordlandspladsen til Sandvig. Toget vil hermed kunne tage folk fra bagvedliggende parkeringspladser ned til byen, gangbesværede gæster rundt i festivalområdet og gæster til Sandvig med dens overnatning og bespisningssteder.

### **Biler og parkering**

Det påpeges, at den offentlige trafik skal styrkes, og bilerne skal rykkes ud af byen. Et helt centralt greb for en bedre Folkemødeoplevelse og en mere fleksibel planlægning og omstilling af området. Når biler og køretøjer minimeres i de centrale folkemødeområder og i stedet kun kommer til kanten af festivalområdet, vil det styrke sikkerheden på alle planer. Dette løses fint i oplægget ved at tænke i lokale depotområder, hvorfra der hele tiden kan hentes ting ind på festivalområdet.

### **Busser**

Busserne flyttes til den oprindelige Allinge Station ved Beredskabsstyrelsen og Nordlandspladsen, så Kirkepladsen kan gøres til byens hjerte, et levende byrum og omdrejningspunkt for kulturstrøget, der udspændes mellem Nørregade/Rosengade og Søndergade.

### **Sti langs kysten**

Der foreslås en række bearbejdnings af havneaksen langs kysten, der skaber forøget tilgængelighed. Bl.a. en ny sti mellem Møllenæs og Kappeløkke Havn. Ved Kjærenæsgrunden foreslås det, at der på landsiden af betonmuren etableres et hævet trædæk fra havnebassinet og ”solopgangstrappen” mod nord og øst om Nordbornholms Røgeri til Kæmpestranden i Syd.

### **BYGNINGER & INDKVARTERING**

Teamet foreslår deleøkonomiske løsninger som ”lån en bornholmer campingvogn” og introducerer en ny typologisk kobling til Allinge ved at foreslå et varieret udbud af annekser og mindre udbygninger i den eksisterende bygningsmasse.

### **Lokal indkvartering i 100 annekser**

De 100 annekser er en fremragende idé. Strategien for de 100 annekser illustrerer muligheden for en fortætning af overnatningsmuligheder under Folkemødet og i turistsæsonen. Det er komplekst at organisere og starte op, men potentialerne er virkelig store for at løse Folkemødets udfordringer med overnatning. Initiativet vil samtidig kunne styrke den lokale historie og det lokale værtskab.

Folkemødet kunne eventuelt indkøbe 1000 gæstesenge (”folkemøde-madrassen”), som kan sættes ud i Allinge-borgernes udhuse og annekser. De 100 annekser kunne eventuelt kombineres med mobile toiletbusser, som man har gjort i San Francisco.

### **Realisering af 100 annekser**

Forslaget formår, forståeligt nok, ikke at belyse udfordringerne og kriterierne for opførelsen af de mange annekser. Forslaget kræver en undersøgelse i kommunen af håndtering af bl.a. bebyggelsesprocenter og dispensationer. Opgaven bliver også her at skabe de kloge incitamenter ud fra en forretningsmæssig vinkel, som kan drive lysten hos lokale beboere til at være værter. Det kræver et større arbejde, men er værd at prøve. F.eks. kunne man starte med en prototype på 5-7 eksisterende udhuse og annekser i byen.

### **Annekser kan skabe lokalt ejerskab**

Udviklingen af Folkemødet kommer ikke af sig selv, og det må Allingebeboerne sande. Hvis Allinge og dens borgere vil skille sig ud som en særlig og autentisk ramme for events, kan strategien om lokale annekser blive springbrættet til, at Allingeborgerne for alvor viser, at de ønsker at tage ejerskab for deres Folkemøde. Forslaget peger i øvrigt lige som



de to andre forslag på den centrale pointe, at de mange telte skæmmer oplevelsen af byen og autenticiteten af Allinge.

### **ETAPEVIS UDVIKLING**

Forslaget understreger, at dette ikke er en konventionel masterplan og kræver en anden proces for realisering. Forslaget giver en række spændende bud på, hvorledes der kan opstå helt nye former for fællesskaber og typologier, der kan aktiveres her og nu som alternativ til mere konventionel etapetænkning. Ligesom i forslag Jaja kan man principielt starte udviklingen hvor som helst.

### **FEM NEDSLAGSPUNKTER**

#### **CIRKUSPLADSEN**

Dette forslag betragter Cirkuspladsen som et væsentligt byrum at samle folk i, hvilket er med til at styrke den centrale plads i Folkemødet. Det er oplagt at tænke byrummet som en lokation for forskellige friluftaktiviteter, hvor inde og ude spiller sammen eller triathlon, swimrun mm.

#### **TANKESTATIONEN**

Tankestationen er beliggende foran Nordlandshallen. Dens arkitektur forslås som nøgtern og adresserer, at ikke al arkitektur i Allinge er i traditionel byggeskik. Yderligere faciliteter til Nordlandshallen er i form af mobile rum og udføres under overdækningen til Tankestationen. Ordspillet "Tankestation" er en sjov tanke, men forslaget fremstår knap så stærkt i sit fysiske udtryk, hvor den vurderes som et fremmed element, der ikke spiller sammen med strategien om det autentiske og nære.

#### **NORDLANDSHALLEN**

Ved boldbanerne bag Nordlandshallen forslås terrænbearbejdnings med trappe og rampeanlæg i tilknytning til en ungdomscamp under Folkemødet. Forslaget introducerer nye scener på boldbanen bag Nordlandshallen, som der ifølge Folkemødet nok ikke er behov for på den korte bane. Behovet er snarere forsyningsområder. Ungdomscampen ønsker desuden at være integreret i resten af festivalområdet. Samtidig vurderes det, at hvis dele af Folkemødet skal flyttes væk fra kysten, så er ønsket at få disse dele helt ud i landskabet. Det er dog fint tænkt med "billige" scener, da mindre foreninger og organisationer ikke kan betale de store pengebeløb.

#### **MØLLENÆS**

Et både organisatorisk og fysisk stærkt forslag er ønsket om at ombygge det nuværende bibliotek ved Møllenæs til et udadvendt og synligt tilstedeværende Folkemødesekretariat direkte koblet op på den forbedrede infrastruktur langs havneaksen. Herom hedder det i forslaget "Den nuværende mur, der afgrænser bibliotekets have mod syd foreslås transformeret til landskabstrappe og -rampe, der åbner haven for publikum i alle retninger og inviterer til at tage ophold på terrassen". Det beskrives ligeledes, hvordan den forbedrede forbindelse langs vandet giver nye muligheder for at undgå, at Møllenæs bliver en blindgyde og samtidigt udnytter både det gamle jernbanespor samt flere aktiviteter på fladen og helt ud til klipperne.

#### **KAPERBAKKEN**

Byen bliver bundet sammen gennem et lille (pt. privatejet) gårdrum. Nørregade og Rosengade forbindes med den tværgående bevægelse fra teltpladsen med "tent houses" ned til havnen. Dette forslag vidner om en lokal indlevelse. Kaperbakken tillægges stor betydning for skalérbarheden med 450 "tent houses" under Folkemødet og 600 p-pladser til turistbyen. Fra Kaperbakkens centrale beliggenhed bliver oplevelsen af byen og dens topografi klart introduceret med turen ned til havnen på stien langs Kampeløkke Å.

#### **KJÆRENÆSGRUNDEN**

Grundidéen i bebyggelsesplanen på Kjærenæsgrunden er meget stærk, og gård-typologien vurderes, som det bedste bud på dette sted. Der tvivles dog på typologiens højde og materialer. En mulighed kunne være at kombinere gård-typologien med bygningsstrukturerne i forslag Jaja. Det kan være en udfordring at sikre anvendelse hele året samt at tematisere alle fire gårde under Folkemødet. Det er oplagt at starte med etablering af én gård og afprøve strukturen under Folkemødet ved hjælp af opstillede telte.









▲ folkemødebyen



eksempler på annekser ▲



100 annekser ▲





1001 muligheder : vaskeriet ▲



1001 muligheder : rosenegade ▲

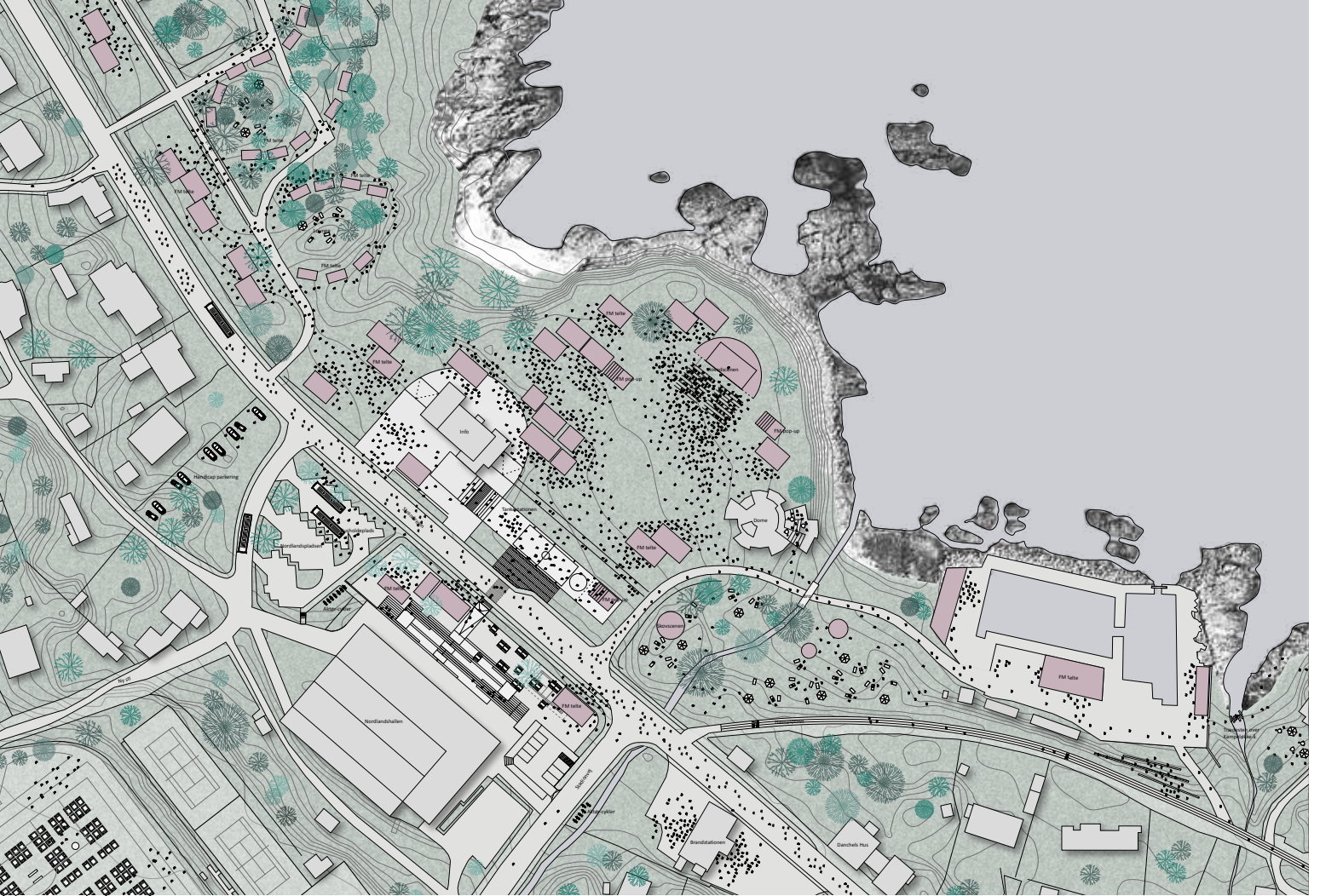


1001 muligheder : kappeløkke havn ▲



◀ 1001 muligheder : stenbruddet





▲ nedslagspunkt : tankstationen / cirkuspladsen

nedslagspunkt : nordlandshallen ▼

▼ "tankestationen"



minitog på jernbanestien ▲







▶ kjærenæspladsen

◀ nedslagspunkt : kjærenæs





nedslagspunkt : møllenæs ▲

▼ nedslagspunkt : kaperbakken





**TEAM SLA**

**TEAM SLA**  
**DEN NATURLIGE SAMTALE**

**SLA**  
**BLÅ STREG ARKITEKTER**  
**FORENINGEN ROSKILDE FESTIVAL.**  
**KVISTGAARD CONSULTING**  
**HIRD & KO**  
**RIKKE BRANDT BROEGAARD**



# FORSLAGET UDMÆRKER SIG VED AT HAVE EN KLAR OG VELFORMULERET STRATEGI FOR EN BRED LOKAL FORANKRING, DER TAGER AFSÆT I HELÅRSBYEN.

## GENERELT OM HELHEDSPLANEN OG DE TRE SKALATRIN

Forslaget afspejler en meget grundig analyse og fin indlevelse i de lokale situationer såvel som rumlige kvaliteter. Forslaget udmærker sig ved at have en klar og velformuleret strategi for en bred lokal forankring, der tager afsæt i helårsbyen. Forslaget fremstår meget stærkt i formuleringen af at ville skabe grobund for en udvikling baseret på det særlige potentiale, som netop Allinge har, og som kan udvikle byen i en anden retning end øvrige yderområder i Danmark. Forslaget peger på, at der gennem Folkemødet kan udvikles et værdisæt, der ikke er funderet i vækst, men som det hedder i forslaget ”funderet i det, der ikke kan fjernes fra øsamfund som Bornholm”.

I dette forslag peges der på det mest centrale udviklingspotentiale, der kan forandre Folkemødet og skabe langt bedre basis for, at eventen bliver en udviklings- og investeringsdriver. Det vurderes, at det kræver at demokrati-tankegangen på Folkemødet ændres til at være dagsordenssættende og løsningsorienteret.

I dette forslag skal Folkemødet danne identiteten for Allinge. Teamet introducerer et skarpt helikopterblik på det demokratiske aspekt ved Folkemødet i strategien. Desværre bliver dette blik ikke fulgt til dørs i nedslagene. Evalueringsskudvalget savner såvel en tydeligere strategi for en infrastrukturplan i forbindelse med Folkemødet, som at helikopterblikket bliver udfoldet i de konkrete fysiske løsninger, der fremstår en kende overfladiske og upræcise. Forslaget bærer præg af at stille spørgsmål og give knap så mange svar.

## STRATEGI FOR SAMSPILLET MELLEM BYENS TRE SÆSONER

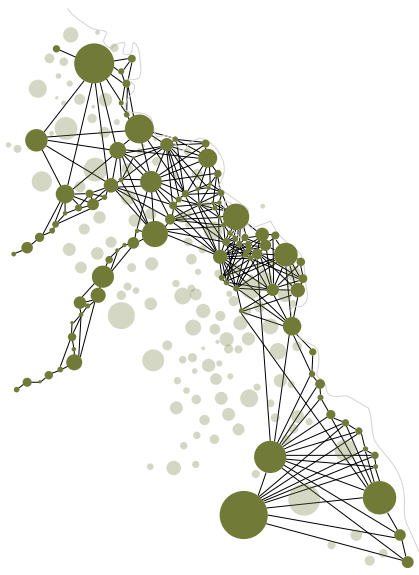
Forslaget skal fremhæves og roses for at have taget udgangspunkt i det nære: i helårsbyen, værdierne og blikket for, hvorledes en strategisk plan kan udvikles i synergi og fællesskab med Bornholms øvrige planer for merværdi og implementering – f.eks. Bright Green Island.

## Værdiplan

Forslagets hovedhjørneste er en værdiplan, der ses i forlængelse af allerede igangsatte initiativer som ”Bright Green Island” og ”Bornholm udvikles i Fællesskaber”. En værdi-



▲ værdiplanen



▲ sommerbyen



▲ folkemødet



plan der i fremtiden kan understøttes af ”Bornholms Living Lab” på Kongeskærs skolen. Værdiplanen står stærkt og udgør forslaget centrale del. Den består af tre grundværdier: øjenhøjde, skaberkraft og signatur. Med udgangspunkt heri foreslås tiltag i helårsbyen, turistbyen og under Folkemødet. Det vurderes, at forslaget med beskrivelsen af værdiplanen indeholder rigtig mange forhold, der kan bibringe Allinge og Folkemødet et stærkt lokalt sammenhold og naboskab, hvilket forslaget indledende introduktion evner at beskrive på fornem vis.

### **Demokratisk potentiale & ny velfærd**

Forslaget står stærkt i sin undersøgelse af, hvorvidt Folkemødet, det inkluderende demokratiske rum og drømmen om et nyt velfærdssamfund kan udgøre de bærende værdier i udviklingen af turist- og helårsbyen Allinge. Denne tilgang rejser spørgsmålet, hvorvidt man kan gå ”all in” på demokrati og lade demokratitilgangen ”farve” alle tiltag?

### **Living Lab – løsninger i praksis**

Idéen om et Living Lab er gennemgående i forslaget. Man efterlades dog usikker på, hvad dette ”Lab” egentlig er for en størrelse. Forslaget trækker et meget stærkt udviklingsperspektiv frem, som vil udfordre hele tankegangen bag Folkemødet, som det er i dag: der skal ikke kun debatteres – der skal også skabes løsninger! Løsninger på centrale nationale problemstillinger kan afprøves på Bornholm, vises frem i Allinge og få et boost på Folkemødet. Det vil kunne skabe en fødekæde til nationale investeringer og tilhørsforhold i sammenhæng med lokalsamfundet.

Folkemødet får stor opmærksomhed. En opmærksomhed der rummer et stort potentiale hvis Folkemødet tør sætte nogle dagsordener. En gennemgribende udfordring, som ikke bliver udfoldet i oplægget, er, hvordan disse problemstillinger og tematikker skal vælges. Hvem bestemmer?

Evalueringsudvalget vurderer, at en måde at få investeringer ind i lokalområdet på kunne være, at man køber sig ind i Innovation Lab’et, der både arbejder politisk og løsningsorienteret med nye samfundsmæssige løsninger. F.eks. ved at bruge og teste den nye folkeskolereform på Kongeskærs skolen og vise resultaterne frem på Folkemødet. Et sådan arbejde vil kræve en fond som vært.

### **Kongeskærs skolen**

Idéen om, at Living Lab’et forbinder Folkemødetsekretariatet og foreninger med erhvervsturisme og Kongeskærs skolens børne- og ungestrategier inklusiv udeskole, skolen i naturen og skolen på Folkemødet, er stærk. Et øget samar-

bejde med Kongeskærs skolen fremstår overbevisende i sin beskrivelse af, hvordan det eksisterende lokalsamfund kan udgøre en lærende rollemodel i udviklingen af ”Bornholms Living Lab”. Skolen kan desuden blive en aktiv bidragsyder til Folkemødet, f.eks. ved at festivalafvikling bliver en del af skoleskemaet. Kongeskærs skolen har potentiale for at blive en unik folkeskole.

### **Lederskab & lokal forankring**

Gennem egen undersøgelser og interviews peger teamet på, at der kan skabes en bredere forankring og medejerskab, end det er tilfældet i dag: ”Sekretariatet savner engagement fra lokalbefolkningen, og lokalbefolkningen savner medindflydelse på begivenheden og dens varige aftryk på Bornholm”. Denne indsigt bør håndteres og tages fat om i det videre fremadrettede arbejde. Forslaget skitserer en model, der langsomt uddelegerer mere og mere til lokale aktører. Dette er rigtig set, men er også en svær vej, der kræver lederskab af et helt særligt format. Forslaget om kompetenceudvikling og uddannelse er i den forbindelse interessant.

### **STRATEGI FOR AREALUDVIKLING**

Området ved Kjærenæs foreslås med Bymolen som koblingen mellem klippekysten og Allinges torv. Udpegningen af Kysttomten indeholder et løst skitseret forslag til en fremtidig udvidelse med ældre- og ungdomsboliger på i alt 2.000 m<sup>2</sup>. Tanken om, hvorledes dette initieres og finansieres, er dog meget begrænset formidlet og fremstår for sparsomt beskrevet i tekst og tegning til at kunne vurderes.

### **HOVEDSTRUKTUR**

Visionen i forslaget fokuserer på det ”imellem teltene” – den naturlige samtale. Et meget stærkt opmærksomhedspunkt som nok er det, der gør Folkemødet fuldstændig unikt. Forslaget skal roses for at udpege få klare hovedelementer, som også er genkendelige i den prioriterede etapeplan. Hovedelementerne er Kongeskærs skolen mod nord, Kyststien, åbning og artikulering af af åløb og Kærnæsgrunden mod syd.

Mange nye tiltag er knyttet til den forbedrede kystforbindelse inklusiv Living Lab’et, leg & læring, ungdommens hus, udsigts- og udspringsbro ved Møllenæs og bymole, Almindingen og Kysttomte ved Kjærnæsgrunden samt badehytter ved Kæmpestranden.

Den ”naturlige samtale” videreføres i et ønske om at optimere mellemrummet og skabe mødesteder der, hvor folk har et basalt ærinde – som mad og drikke.

## LANDSKAB & BYRUM

Naturens og byens eksisterende kvaliteter er den landskabelige og strukturelle hovedidé i forslaget. Forslaget beskriver muligheden for at skabe en sammenfattende finmasket net-værksstruktur, hvor stier, telte, mødesteder og byrum placeres mellem klipperne og ”sprækkerne” i den alsidige natur eller integreret i det historiske bymiljø. Teamet foreslår en optimering af mellemrummene som oplagt ramme for naturlige møder og samtaler i (telt)byens rum fremfor fokus på ”storscener og strandvej”.

Forslaget skal fremhæves for sine lokale nedslag og blik for at forbinde byen med de landskabelige kvaliteter. Det er evalueringsudvalgets opfattelse, at den foreslåede bearbejdning af landskabet er et godt grundlag for en eventuel videre bearbejdning, hvor der tages udgangspunkt i det lokale engagement og fokuseres på helårsbyens dagligdag.

### Bornholmske produkter

Et særligt afsnit omhandler forslag til Bornholmske produkter: Bornholmerbænken, Talerstolen og Folkehytten. Folkehytten er et svar på indkvartering under Folkemødet, som anvendes til fleksible formål de øvrige sæsoner.

## INFRASTRUKTUR & PARKERING

Forslaget lægger sig op af den eksisterende infrastruktur og er løst skematisk uden den store detaljeringsgrad. Stiforløbet er godt tænkt. Parkering udenfor byen med Shuttle er en gennemtestet løsning på andre festivaler og et sikkert og oplagt valg, sammen med forslaget om ”deletransport” med både cykler, lokale privattaxaer mm.

En ganske afgørende anbefaling for at sikre en bedre planlægning, logistik og infrastruktur – samt en bedre oplevelse for gæsterne til Folkemødet – er at etablere en fælles bookingplatform for overnatning og transport. Austin Texas er en god rollemodel, hvor de på gennemført vis gør det til en håndtering af en række store konferencer og byfestivaler såsom SXSW (South by Southwest, filmfestival).

Også i dette forslag er anbefalingen at fjerne al biltrafik fra Allinge’s centrum under Folkemødet – en fremragende idé, i forhold til bedre sikkerhed, planlægning og publikumsoplevelse, en idé som allerede er afprøvet under Folkemødet 2015. Det kræver en god infrastruktur med simpel transport af varer internt f.eks. vogne/golfbiler – denne del er ikke gennemarbejdet i oplægget. Særlig godt i oplægget er, at cyklerne tænkes med ind i forhold til transport mellem parkering og Folkemøde – og overnatning og Folkemøde.

## BYGNINGER & INDKVARTERING

Folkehytten er et svar på en indkvartering under Folkemødet, som kan anvendes til fleksible formål i de øvrige sæsoner. Der foreslås en såkaldt bæredygtig og sammenklappelig hytte i lokale byggematerialer. Idéerne hertil er dog præsenteret meget skitse-mæssigt og overordnet i forhold til principper for udførsel, transport og opbevaring.

Der mangler i forslaget en bredere strategi for indkvartering i forhold til udviklingen af Allinge som helårsby, turistby og folkemødeby.

## ETAPEVIS UDVIKLING

Der foreligger i forslaget en meget detaljeret plan for etaper med prioritering af elementer, herunder hvordan de skal igangsættes og understøtte fremtidig udvikling. Forslaget til etapeplan forankres i de to hovedtiltag: Kongeskærskolens Living Lab og Kjærenæsgrunden, som sammen med udviklingen af kyststien og åbning af åernes udløb igangsætter udviklingen af Allinge som helårsby, turistby og folkemødeby.

I den forbindelse foreslår teamet at Kjærenæsgrunden med forslag til Bymolen, ny bynatur som Almindingen inklusiv rockpools og Kysttomten er elementer, der skal prioriteres og sammen med Living Lab være etableret i løbet af få år.

Etapeplanen vurderes dog at være tænkt som et eksempel, da forslaget i øvrigt åbner op for en folkelig involveringsproces, der skal kunne være meget robust.

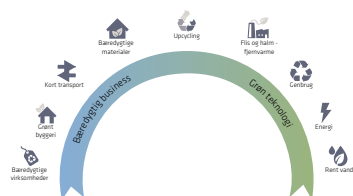
## FEM NEDSLAGSPUNKTER

### KONGESKÆRSKOLEN (CIRKUSPLADSEN)

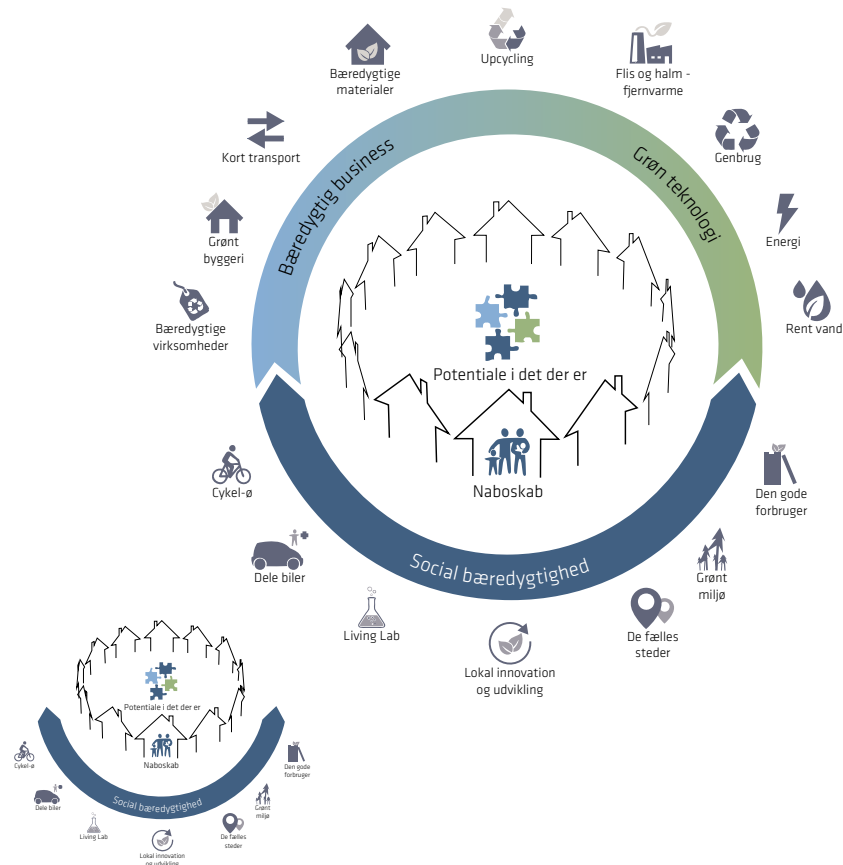
Forslaget skal have ros for sin udpegning af Kongeskærskolen som oplagt dynamo og faciliterende platform i den fortsatte udvikling af lokalsamfundet. Det virker indlysende og oplagt at gøre skolen til rollemodel for en særlig tematik eller uddannelseslinje grundet dens unikke placering ved foden af havet og med naturen som baghave. Dertil kommer naturligvis forbindelsen til Folkemødet, hvor skolens arealer kan udgøre en fast ramme for større arrangementer. Det vurderes ikke nødvendigt eller rigtigt at udvide Kongeskærskolen yderligere. Særligt de foreslåede tilbygninger, der vurderes at begrænse udsynet fra skolegården, synes unødvendige.

### NORLANDSHALLEN

Forslaget rummer ikke en bearbejdning af dette nedslag.



Bright Green Island



Bornholm udvikles i fællesskaber

### MØLLENÆS

På Møllenæsarealet savnes en stillingtagen til, hvorledes Folkemødets teltstruktur disponeres og forankres, og hvorvidt denne struktur er tilstrækkelig. Forslaget beskriver primært området brug i sommerbyen – dvs. når der ikke er Folkemøde. Det gør det vanskeligt at vurdere, hvorvidt teamet forslår Folkemødet koncentreret omkring de øvrige områder, eller om arealet ved Møllenæs tænkes friholdt for direkte afledte folkemødeaktiviteter. I så fald vurderes det, at man risikerer at dele Folkemødet i to grundet for stor afstand i rummet mellem teltene og aktiviteterne.

En tydeligere sammenhæng i samspillet mellem Folkemødet og den eksisterende by med mere specifikke angivelser af tæthed, telte, typologier og infrastruktur ville skabe en mere overbevisende helhedsplan.

Placeringen af en sti langs kysten helt yderligt imellem klipfremspringene giver plads og skaber en ny type byrum til både helårs- og eventbrug. Et område, som Folkemødet ikke tidligere har haft øje på.

### KAPERBAKKEN

Forslaget rummer ikke en bearbejdning af dette nedslag.

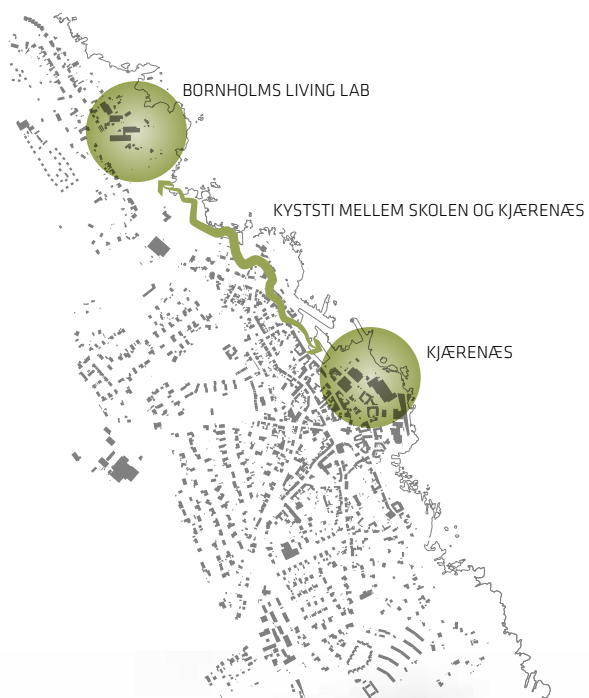
### KJÆRENÆSGRUNDEN

Ved Kjærenæs udpeges Bymolen som en ny kobling mellem Torvet og klippekysten, hvilket vurderes at styrke forbindelsen mellem by og hav markant på en meget fin måde. Området mellem Bymolen og Røgeriet opdeles dermed i to veldefinerede områder med Proviangården mod nord og Kysttomten mod syd. På det skrånende terræn beskrives Almindingen som et naturrum, der fungerer som et byrumsmæssigt ”hængsel”, der rumligt opdeler Kjærenæs i to dele. Der er stor sympati for udpegningen og fortolkning af det forhåndenværende landskab som et oplagt byrum.

Dog vurderes det, at karakteren af Almindings nye byrum fremstår for storby-urbant og for fremmed i Allinges kontekst, og der sættes spørgsmålstegn ved, om der er behov for mere menneskeskabt natur, når havet ligger lige ved siden af.







▲ forbindelser og stier

◀ udviklingsplan nordbornholm





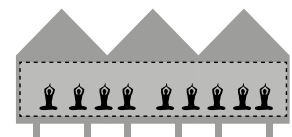
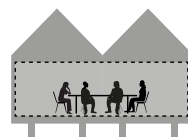


▲ sommerbyen

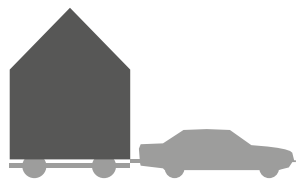


▲ folkemødebyen

folkehytten ►



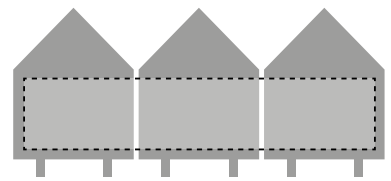
NEMT AT HÅNDBERE



FLYTBART



LOKALE MATERIALER  
LOKAL HISTORIE

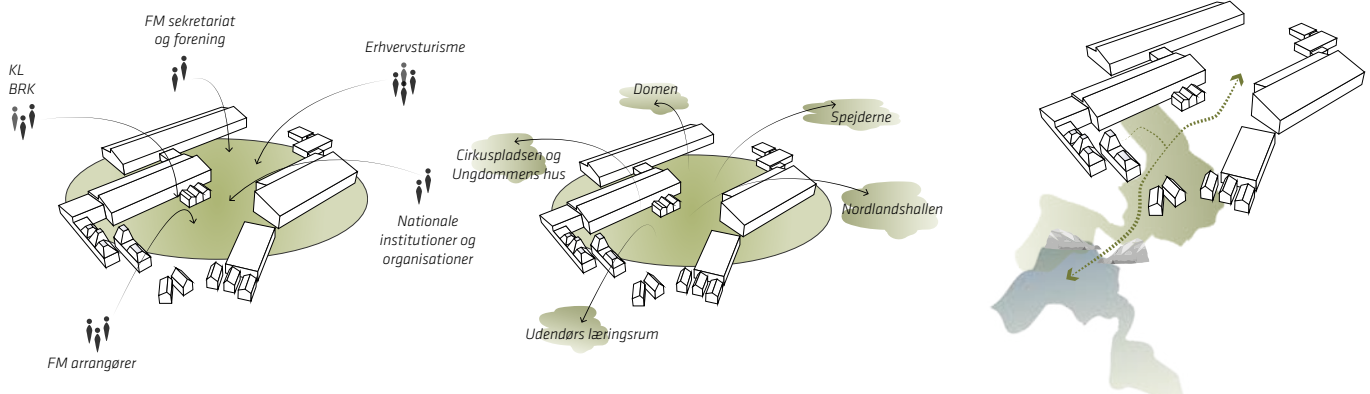


ENKELT ELLER SAMMENSTILLET









▲ kongeskærskolen



bornholms living lab ►



▲ sommeraktiviteter ved cirkuspladsen





**Folkehytter på havnen**  
Hytter til gæster og overnatning.

**Å udlobet**  
Træplanker danner bro over åen og gør overgangen til en del af Kyststien.

**Røgeriets mødested**  
Udendørs opholdsareal.

**Møllerenden**  
Kyststien går over renden, hvor kajakker kan lægge til.

**Møllenæs**  
Stedet for leg, aktivitet og ophold på klipperne og strandengen.

**Strand**  
Adgang til havet og badehytter til vinterbaderne.

**Trappe til strandengen**  
Trappen gør området tilgængeligt og ligger sig elegant i landskabet.

**Atelier, udstilling og Café**

**Udsigts- og udspringsbro**  
Mulighed for spring fra 3 og 5 meters højde.

1:000 Plan af Møllenæs i sommersæsonen.

20





▲ kjærenæs under folkemødet





▲ allinges alminding



# PROCESFORLØB







## PROCES OG AKTØRER

Processen med at planlægge og gennemføre parallelopdraget fandt sted i perioden fra januar til november 2015. Det var vigtigt for Bornholms Regionskommune at skabe en proces:

- der var forankret i borgernes behov og hverdagsliv i Allinge og på Nordbornholm
- der synliggjorde Folkemødets potentialer og udfordringer
- der skabte en helhedsforståelse for Allinges og Nordbornholms tre sæsoner: helårsbyen, turistbyen og Folkemødebyen

En bred vifte af aktører har medvirket i processen herunder de tre udvalgte teams, Bornholms Regionskommune, Real-dania, Folkemødesekretariatet, fagdommere, bygherrerådgivere, folkemødegæster, lokale borgere og foreninger på Bornholm.

## PARALLELOPDRAGETS TRE FASER

### FASE 1: FORUNDERSØGELSER & PROGRAM

Formålet med forundersøgelsen var at skabe et fyldestgørende vidensgrundlag om Folkemødet, Allinge og region Bornholm som afsæt for udarbejdelse af programmet til parallelopdraget. Aktiviteterne i denne fase sigtede på at indsamle viden, udvikle en overordnet vision samt formulere målsætninger for helhedsplanen. Samtidig bidrog en interessentinddragelse til at skabe et lokalt engagement og ejerskab blandt forskellige aktører.

#### 1.1 Interviews & workshops med borgere og aktører

Der blev tidligt i processen gennemført en række interviews og workshops med borgere, kommune og Folkemødesekretariat. Formålet var at få afdækket behov og ønsker til en fremtidig udvikling af Allinge by og områdets festival-faciliteter.

- Analyseworkshops med Bornholms Regionskommune og Folkemødesekretariatet  
På workshops d.12. februar og d.18. februar blev eksisterende og fremtidige projekter i Allinge og på Nordbornholm kortlagt samt potentialer og udfordringer for Folkemødets udvikling identificeret.
- Idéworkshop med borgere og lokale interessenter  
På denne workshop blev der kortlagt ønsker og udviklet idéer til udvikling af Allinge, byens rum og pladser og Folkemødets faciliteter. Ca. 70 deltagere herunder Allinge-beboere, foreninger, skoler, kulturinstitutioner m.fl. Til at kickstarte idéudviklingen var der udarbejdet et inspirationskatalog med eksempler fra nationale og internationale festivalbyer og byomdannelse.
- Idéworkshop med lokale virksomheder og organisationer  
På denne workshop blev der kortlagt ønsker og udviklet idéer med lokale erhvervsinteressenter og turismebranchen til udvikling af Allinge og Folkemødets faciliteter. Ca. 10 deltagere.

#### Hjemmeside: [www.allinge.nu](http://www.allinge.nu)

Undervejs blev hjemmesiden Allinge.nu etableret for at fastholde en dialog med lokale beboere og interessenter undervejs. Hjemmesiden indeholdt bl.a. en idébank med mulighed for borgere at foreslå og kommentere på idéer til helhedsplanen.

#### 1.2 Forundersøgelsesrapport

Resultater af forundersøgelsen blev formidlet i en overordnet rapport, der blev præsenteret og udleveret til de tre teams ved et Kickoff på Bornholm i den efterfølgende fase. (pkt. 2.2).

#### 1.3 Program til parallelopdraget

Konklusionerne fra forundersøgelsen indgik i programbeskrivelsen, som blev udleveret til teams og fagdommere efter Kickoff-dagene på Bornholm (pkt. 2.2).



## FASE 2: GENNEMFØRELSE AF PARALLELOPDRAG

### 2.1 Annoncering og valg af teams

Den 9. februar udsendte Bornholms Regionskommune en pressemeddelelse om initiativet med at skabe en ny helhedsplan i samarbejde med Realdania. Den 2. marts annoncerede kommunen efter mindre teams med tværfaglige kompetencer inden for strategisk, arkitektonisk og planmæssig udvikling til at søge prækvalifikation til et parallel-opdrag. Kommunen modtog i alt 15 anmodninger fra kvalificerede teams, hvoraf der blev valgt tre teams. Den 13. april offentliggjorde Bornholms Regionskommune navnene på de tre teams.

### 2.2 Kickoff dage på Bornholm

Opstarten med udviklingen af en helhedsplan for de tre teams startede med to Kickoff-dage på Bornholm den 20-21. april. Her fik de tre teams samt fagdommere opgaven præsenteret i Allinges medborgerhus Kærnehuset. Deltagerne fik herefter en besigtigelse af Allinge og området for Folkemødet ført an af lokale borgere, Folkemødesekretariatet og Bornholms Regionskommune. Sidst på dagen var der indkvartering på Stammershalle – et badehotel syd for Allinge. Dagen efter startede med en fælles rundvisning i byen med stop undervejs, hvor bornholmske aktører fortalte om bl.a. Bornholms Træbåde Laugs hus, Skolen og Byforeningen vedr. lokalhistorie. Afslutningsvis var der en guidet biltur på Nordbornholm med besøg i bl.a. Sandvig, Kalas cafeen, Moseløkken Stenbrud og Hammerhavn.

### 2.3 Kickoff-konference for offentligheden

Kickoff-konferencen blev afholdt d. 20. april om eftermiddagen i Nordlandshallen med deltagelse af borgere, teams, fagdommere, Bornholms Regionskommune, Folkemødesekretariatet og bygherrerådgivere. Efter borgmester Winni Grosbølls velkomst bød programmet på diverse oplæg herunder "Allinge som Folkemødeby" af festivalleder Jette

Lykke, "Bornholm som foreningsø med satsning på outdoor" af Karen-Margrete Hansen Bager, direktør DGI-Bornholm, "Kultur- og naturmiljøet på Nordbornholm" af Skovrider Søren Friese, Naturstyrelsen Bornholm, "Erfaringer fra Musicon" af Anne Katrine Hornemann, Blue Bakery, inspirationsoplæg fra de tre teams, en videohilsen fra Grønbechs Hotel ved Altingets chefredaktør Rasmus Nielsen og afslutningsvis en paneldebat. Med viden og registreringer fra kickoff'en tog de tre teams hjem og præsenterede tre uger efter deres visionsoplæg.

### 2.4 Visionsmøde i København

Den 11. maj præsenterede de tre teams hvert deres visionsoplæg og strategiske overvejelser. Præsentationerne bestod af et visuelt visionsoplæg (powerpoint/pdf), som blev fremsendt til alle tre teams. Visionsmødet foregik hos Realdania i København, hvor hvert team præsenterede separat for Bornholms Regionskommune, Realdania, Folkemødesekretariatet, fagdommere og bygherrerådgivere. Teamsene udtrykte efterfølgende, at de gerne ville have haft mulighed for at se og høre præsentationerne fra de andre teams. Med afsæt i dagens feedback fortsatte de tre teams arbejdet og gik samtidig i gang med forberedelserne til årets Folkemøde fem uger senere.

### 2.5 Mellemaflevering på Folkemødet i Allinge

På Folkemødet 2015 i Allinge den 11-14. juni blev det foreløbige arbejde med helhedsplanerne rykket ud i det offentlige rum, og sløret blev løftet for de første streger og idéer. Formålet var, at de tre teams og fagdommere skulle opleve Folkemødet i praksis – på egen krop – og kvalificere arbejdet med helhedsplanen gennem dialog med folkemødegæster, udvalgte aktører og lokale borgere. De fire dage bestod af feltstudier og dialogmøder samt fælles aktiviteter – herunder en offentlig debat, en mellemaflevering for fagdommere, morgenmad i det grønne på helleristningsfeltet Madseløkke samt middag og fællessang på Kongeskærskolen.



- Dialogtelt på havnen i Allinge  
Paralleloperdraget havde sit eget telt på havnen i Folkemødets fire dage. Her udstillede hvert team tre plancher, der formidlede teamets vision og første idéer til helhedsplanen. Teltet blev bl.a. brugt som "møderum" for mini-workshops med inviterede nøgleaktører og som "dialogrum" med forbipasserende folkemødegæster.
- Debat i Dansk Arkitektur Centers telt  
Helhedsplanen for Allinge & Folkemødet var til debat i Dansk Arkitektur Centers telt på Kampeløkke Havn lørdag formiddag. De tre teams præsenterede her deres visioner for et panel bestående af borgmester Winni Grosbøll, Stine Lea Jacobi fra Realdania og de tre fagdommere samt et oplagt publikum med en stor deltagelse af lokale borgere fra Bornholm.
- Mellemaflevering i parcelhus i Allinge  
Præsentationen af det foreløbige resultat foregik i haven og udestuen i et parcelhus på Møllevangen i Allinge, hvor de tre teams også var indkvarteret. De tre teams præsenterede efterfulgt af hinanden (power point/pdf) for Bornholms Regionskommune, Realdania, Folkemødesekretariatet, fagdommere og bygherrerådgivere, hvorefter der var feed-back til hvert team. Denne eftermiddag var der også et kort besøg fra Rasmus Johnsen fra Cold Hawaii, der fortalte om processen med at udvikle Klitmøller, som et sted for både lokale beboere og surferturister.

## 2.6 Aflevering

Den 8. september afleverede de tre teams hver deres endelige forslag til en helhedsplan for Allinge og Folkemødet.

## FASE 3: BEDØMMELSE AF FORSLAG

### 3.1 Præsentation af helhedsplanerne

Den 21. september blev der afholdt et præsentationsmøde, hvor hvert team præsenterede sin helhedsplan for evalueringsudvalget, rådgivere for udvalget og de andre teams. Det foregik på Dansk Arkitektur Center i København med brug af plancher og digitale visuelle præsentationer. Efter præsentationerne forlod de tre teams mødet, og evalueringsudvalget gik i gang med første runde af evalueringen.

### 3.2 Evalueringsmøde og rapport

Den 30. september mødtes evalueringsudvalget og rådgivere for udvalget hos Realdania og drøftede den endelige evaluering af de tre helhedsplaner, hvorefter evalueringsrapporten blev udarbejdet.

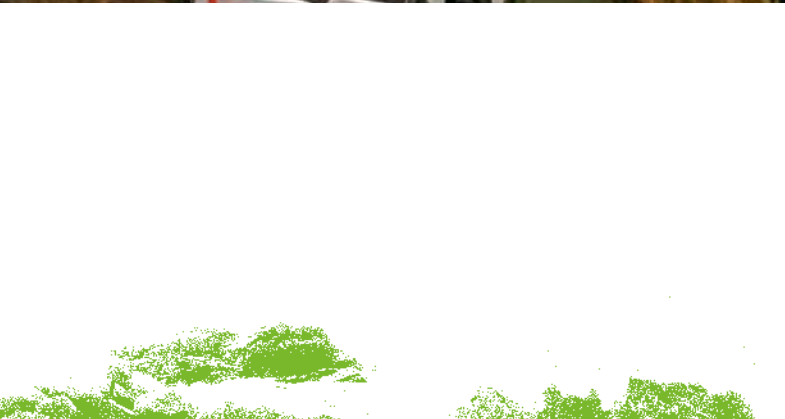
### 3.2 Offentliggørelse – udstilling

Den 9. november offentliggøres de tre konkurrenceforslag på Bornholm, men processen stopper ikke her.

Processen fremadrettet er med denne evalueringsrapport endnu ikke endeligt fastlagt. Det ligger dog fast, at der i første omgang vil blive afholdt én eller flere workshops med henblik på yderligere inddragelse af borgere og andre interessenter i det videre arbejde med at udarbejde én samlet strategisk helhedsplan for Folkemødet og Allinge, der kan bruges som styringsredskab for udvikling og investering i områdets fysiske rammer.



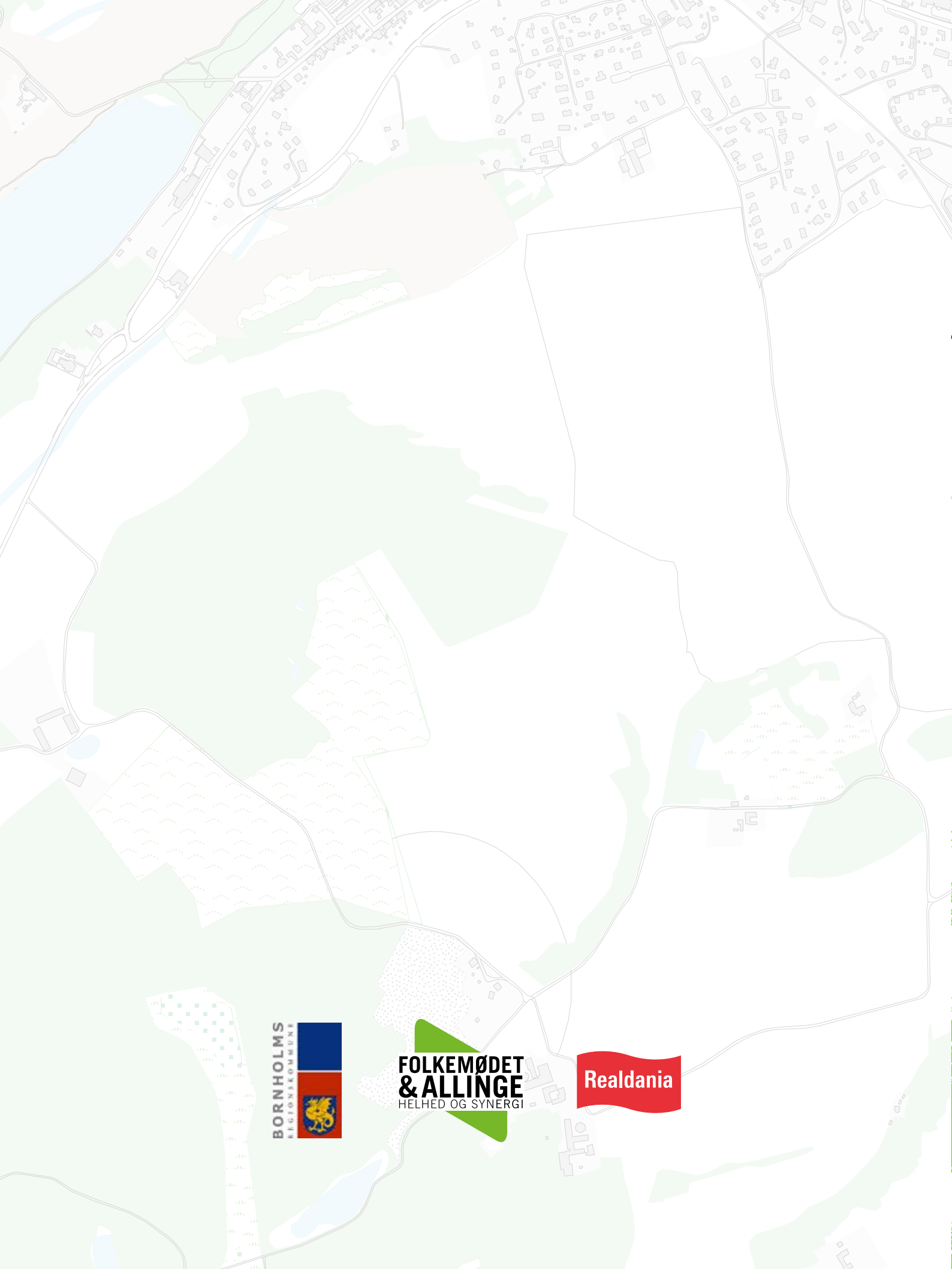












**FOLKEMØDET  
& ALLINGE**  
HELHED OG SYNERGI

